

AÑO 1 • NUMERO 1 • 2009 ARGENTINA \$ 3.-

# 5 artes

LA REVISTA DE ARTE CONTEMPORANEO



## NOTAS

### **Pergamonmuseum**

*Visita obligada en Berlín.*

### **Tramas contemporaneas**

*Museo Nacional de Arte Decorativo*

## ENTREVISTAS

Sergio Beraldi

Horacio Pena

**Salvador Costanzo**

Expo-artistas. *Una idea hecha realidad.*



Libros  
Catálogos  
Revistas  
Papelería Comercial  
Afiches

**agi** ARTES GRÁFICAS  
INTEGRADAS

William Morris 1049  
CBA1602D Florida  
Buenos Aires / Argentina  
Tel/Fax: 4709-7578

[www.agi.com.ar](http://www.agi.com.ar)





## 5 AÑOS HACIENDO OTRO TIPO DE REVISTA.

Ñ, la primera revista masiva de cultura, celebra su quinto año de vida. En esta ocasión festejamos no sólo un nuevo aniversario, sino también la consolidación de una propuesta editorial que, en estos cinco años, aceptó un estimulante desafío: cómo transmitir los contenidos y fenómenos culturales de una manera rigurosa, atractiva, accesible, abierta a la diversidad de opiniones y dispuesta a promover los debates necesarios. Ese espíritu y un renovado compromiso de acercarte a la cultura nos exigen un mayor esfuerzo para lo que viene. Lo aceptamos de buena manera porque Ñ se debe a sus lectores y porque éstos son los que, finalmente, le dan sentido a nuestra publicación.

# 5artes

LA REVISTA DE ARTE CONTEMPORANEO

## Propietario y Director

*Edgardo Ramón Marchesi*

## Directora Ejecutiva

*Noemí Mata*

## Director Comercial

*Darío Paz*

## STAFF

*Sara Díciero*

*Mario Restaino*

*Julio Sapollnik*

*Viviana Echeverría*

## Colaboradores

*Miguel Ángel Chirico*

*Víctor Dabove*

*Cesar Sondereguer*

## Redacción y Publicidad

011 4658-6976

## Domicilio

9 de Julio 108 8° C  
(1704) Ramos Mejía  
Buenos Aires - Argentina.  
[www.5artes.com](http://www.5artes.com)

Año I • Nº 1 • Mayo 2009

Tiraje 3000 ejemplares

## Correo de Lectores

Envíanos tu comentario a  
[lector@5artes.com](mailto:lector@5artes.com)

## Diseño

Maximiliano Drager I agi

## Impresión

Artes Gráficas Integradas

## Obra de tapa

María Laura Ubeira

El contenido de los textos publicados es  
exclusiva responsabilidad de sus autores.

*Próxima edición agosto 2009*



# Índice

## ENTREVISTAS

- 04 Salvador Costanzo**  
*por Mario Restaino*
- 06 Sergio Beraldi**  
*por Miguel Ángel Chirico*
- 10 Horacio Pena**  
*por Miguel Ángel Chirico*
- 18 Sara Díciero**  
*por Pilar Roldán*
- 26 Sandra Molas**  
*por Rosa Faccaro*
- 32 Natalia Dándolo**  
*por Miguel Ángel Chirico*
- 58 Zully Melo**  
*por Miguel Ángel Chirico*

## NOTAS

- 14 Fernando Casella**  
*por Julio Sapollnik*
- 20 Tramas contemporáneas**  
*por Julio Sapollnik*
- 24 Julia Farjat**  
*por Julio Sapollnik*
- 30 El Pergamonmuseum**  
*por Sara Díciero*
- 40 Los nuevos desaparecidos**  
*por Víctor Dabove*
- 50 Expo-artistas**  
*por Juan Bustos Echegoyen*
- 52 Mario Restaino**  
*por Marcos Ludueña*
- 64 Amerindia, la gran desconocida**  
*por César Sondereguer*

## ARTISTAS

- 38** María Agustina **Bainotti**
- 60** Marithe **Becares**
- 36** Mirta Elena **Benavente**
- 56** Carina **Cataldo**
- 55** Ana María **Córdoba**
- 35** Liliana **Costanza**
- 16** Liliana **Fernández Infanzón**
- 46** Nilda **Fernández Uliana**
- 61** Domingo **Florio**
- 43** Ruth Patricia **García**
- 54** Armando **Gentili**
- 57** Carla **Ghiglione**
- 48** Carlos **Gigena Seeber**
- 37** Marita **Guimpel**
- 34** Mushy **Mansilla Derqui**
- 12** Sandra Beatriz **Melian**
- 62** Laura **Mema**
- 17** Patricia **Nader**
- 44** Zulema **Petruschansky**
- 29** Elena **Porteiro**
- 23** Ricardo **Rapuzzi**
- 49** Pilar **Roldán**
- 28** Marta Susana **Salinas**
- 09** César **Sondereguer**
- 42** Silvia **Trini**
- 22** María Laura **Ubeira**
- 08** Mercedes **Valsecchi**



Entrevista  
por Mario Restaino

Salvador

# Costanzo

UNO DE LOS  
PRINCIPALES  
REFERENTES DE LA  
PINTURA GEOMÉTRICA  
CONTEMPORÁNEA

En su casa natal del barrio de Caballito se encuentra ubicado su actual taller, al ingresar se siente un sabor a nostalgia, como si nos transportáramos en el tiempo, sus paredes desnudan la personalidad de Salvador; Alberto Olmedo nos observa con su típica sonrisa desde la puerta de un armario; en otro rincón Enrique Romano y al recorrer con la mirada vemos imágenes de Thelonious Monk, Alfredo Corengia, una reproducción de Turner y fotos de sus nietas.

¿Qué recuerdos de tu infancia te vienen a la memoria?

Y muchos, esta era la casa de mis padres, yo pase toda mi infancia aquí, recuerdo mucho chico jugando en la calle a la pelota, andando en bicicleta y también algunas veces peleando, pero en general todos éramos felices. Recuerdo al vigilante del barrio, el almacén que ya no está y a algunos vecinos y cosas que ya partieron, el barrio, la esquina, el carnaval, la fogata de San Pedro y San Pablo.

¿Cuánto tiempo le dedicas al trabajo del arte?

El tiempo es relativo al trabajo que hago en ese momento, trato que la presencia en el taller sea regular, porque soy bastante organizado; y eso es también muy importante en el arte como en cualquier actividad.

¿Venís seguidos al taller?

Vengo casi todos los días a trabajar, aquí están los fantasmas del pasado, las imágenes de mi vida, los recuerdos más queridos; yo miro alrededor y veo toda mi vida, desde el catálogo de mi primera muestra individual hasta la última obra. Me gusta estar aquí y compartir con colegas y amigos gratos momentos; lo cual se convierte en un ciclo infinito que es grato para mí.

¿Cuándo realizas tu primera exposición individual?

Mi primera muestra individual es del 26 de mayo al 13 de junio de 1981 en la galería de arte "del Retiro", que se encontraba ubicada en la calle Florida al 900.

# Salvador Costanzo



¿Cuándo surge tu inclinación por el arte?

Al terminar la primaria, allá por los años 1953, estudio dibujo técnico orientado al diseño de muebles. El Director de la escuela era un pintor impresionista, yo miraba como pintaba y observaba sus obras con detenimiento, en esos días comenzó mi interés por el arte.

Al terminar dicho estudio ingreso a trabajar como dibujante en la fábrica de muebles Maple, donde conocí a Esteban Soós que era del grupo de Le Parc, quien me enseñó a pintar en forma elemental.

¿Con quien comienza tu formación plástica?

En el año 1957 conozco al maestro Alfredo Corengia, quien era un fer-

viente admirador de la obra de Turner. El me capacitó en dibujo, acuarela, pintura y escultura; fui su discípulo durante unos 6 años, su taller era una casona de fines del siglo XIX ubicada en Av. Rivadavia al 3400; allí pasaba días enteros trabajando entre 8 a 10 horas, pintando, esculpiendo y dibujando, era muy sacrificado pero fue importante para mi formación como artista plástico.

¿Tu capacitación continua en otros talleres?

No, luego ingreso en la Escuela Nacional de Bellas Artes "Manuel Belgrano"; en la cual obtengo el título de Maestro Nacional de Artes Visuales.

En 1966 voy a estudiar al "Instituto Tocuato Di Tella" durante 2 años

para capacitarme en montaje audiovisual y técnicas de vanguardia y en 1971 egreso como Profesor Nacional de Pintura, de la Escuela Nacional de Bellas Artes "Prilidiano Pueyrredón", en la cual desarrollo mis trabajos y mis investigaciones, me ayuda a completar y afirmar mis conocimientos y vislumbro lo que era producto de una inmensa búsqueda "la abstracción".

¿Recordase a algún maestro?

Sí, en la Escuela "Manuel Belgrano" tuve grandes maestros, de los cuales recuerdo con mucho cariño a Víctor Magariños D., Aida Carballo, Americo Balan, Pablo Edelstein, Aurelio Machi, Ruben Daltoe y otros que ayudaron a mi formación como un amante del arte.

*Salvador Costanzo es uno de los principales referentes de la pintura geométrica contemporánea, entre sus importantes logros podemos destacar:*

**1999**

1° Premio en pintura en el XLIV Salón Municipal de Artes Plásticas "Manuel Belgrano", Museo de Artes Plásticas Eduardo Sívori, Buenos Aires, Argentina.

**2004**

Gran Premio de Honor en pintura del Salón Nacional de Artes Visuales, Buenos Aires, Argentina.

[www.salvadorcostanzo.com.ar](http://www.salvadorcostanzo.com.ar)



Entrevista

por Miguel Ángel Chirico

# Sergio Beraldi

SE RELACIONÓ CON LA PINTURA A LOS 6 AÑOS DE EDAD, ES EGRESADO DE LA ESCUELA NACIONAL DE BELLAS ARTES "MANUEL BELGRANO" Y CON POSTERIORIDAD SE RECIBIÓ DE PROFESOR NACIONAL DE DIBUJO DE LA ESCUELA NACIONAL DE BELLAS ARTES PRIDILIANO PUEYRREDÓN.

Aunque continuó relacionado con la pintura, su gran pasión, comenzó a estudiar en la Facultad de Arquitectura y Urbanismo de la Universidad de Buenos Aires hasta recibirse de arquitecto en el año 1985.

Desde ese momento, y aunque continuó exponiendo, se dedicó a su profesión hasta que en el año 2001, al compás de la crisis política y social que sacudía a la Argentina, Beraldi encontró en la pintura un canal para expresar sus sentimientos y volcar sobre las telas algo más que los años de estudio y depuración técnica, los cuadros que realizaba eran al mismo tiempo una válvula de escape y un testimonio de los hechos que se estaban viviendo.

¿Cuál es tu técnica y el estilo con el que identificás?

Trabajo Óleo y si se pudiera encasillar las expresiones en algún estilo o corriente, sería un "informalismo cuasi abstracto"

¿Quiénes son tus maestros?

Rodrigo Bonome, José Oliva, Teodoro Craien y de manera más abarcativa, la nueva figuración de los años sesenta y setenta.

La búsqueda de Sergio Beraldi está direccionada hacia los sentimientos, con una paleta cuidada, sin excentricidades ni contrapuntos altisonantes, el artista trata a través de los colores y matices, las texturas y las formas, exaltar sus sentimientos y llevarlos a la tela.







¿Al tratarse de una pintura que pretende llegar al sentimiento de quien la observa, cual es el mensaje que pretendes transmitir?

TIENE QUE VER CON AQUELLAS COSAS QUE NOS PASAN Y QUE AL MISMO TIEMPO NOS REVELAN, LA VIOLENCIA A LA QUE NOS EXPONEMOS Y A LA QUE NOS EXPONEN.

En mis trabajos se pueden ver reflejadas las sensaciones que transmiten las víctimas de Cromagnon o momentos negros de nuestra historia política.

Pero también hay otros hechos cotidianos y no siempre lamentables, que transmiten sensaciones y conmueven y forman parte de mis obras.

Aún cuando el autor refleja momentos de gran tensión, no es la violencia una característica que se distinga en sus pinturas. Por el contrario la armonía lograda con los colores y la textura es posiblemente uno de los rasgos más destacados en las telas.

¿Qué planes tienes para los próximos meses?

A mediados de junio voy a estar exponiendo en el Museo Metropolitano y en noviembre participo en Expo-artistas acá en Buenos Aires. En el plano internacional, la Fundación Ortega y Gasset me invitó a exponer en la ciudad de Toledo en España y para mayo de 2010 haré una muestra en el Museo Nacional de Arte de Milán, en Italia, invitado por el Consulado Argentino en Milán por los festejos de Bicentenario.

La pintura para Sergio Beraldi es mucho más que una manifestación estética, como él alguna vez escribió es su manera de "sentirse intérprete del mundo en el que vive".



## Mercedes Valsecchi

"En las obras de Valsecchi cristalizan el vibrante flujo de su instinto, unido a un fuerte impetu aguerrido que hacen fluctuantes los paradigmas de lo escultórico. Constituyen el vehículo de su natural rebeldía y su ardorosa pasión. Se puede afirmar que la suya es una obra provocativa donde prevalecen los trayectos imprevistos, los bruscos e insospechados giros que desestabilizan la mirada, y nos confirma el arraigado disconformismo de la artista hacia los dictados de la ortodoxia".

**Emilio Sampietro**

*Ha participado en Salas Nacionales y Municipales. Realizó muestras individuales en Italia, Uruguay y Bs.As. Participó en Ferias internacionales en USA y Bs. As. Sus obras fueron adquiridas por coleccionistas de Bs. As., Pto Rico, Uruguay, USA, Italia, etc.*



(54 11) 4733 4502  
mercedesvalsecchi@yahoo.com.ar  
www.mercedesvalsecchi.com.ar

**Ritmo y silencio**  
Acrílico s/ tela, 80 x 110 cm. 2008.

## César Sondeguer

En 1954 inicia su labor escultórica. En 1963 realiza dos muestras individuales: en Radio Municipal y en la Galería Witcomb auspiciado por el Museo de Arte Moderno. En 1967 deja la escultura y se dedica a la fotografía artística y documental.

En 1995 retorna a la escultura profundamente constanciado con la colosal morfología y espacialidad amerindias. Su propuesta escultórica plasma una potente volumetría cuya masa expresa aquella fuerza andina y su raigal esencia armónica de purista formalidad.



[csondereguer@speedy.com.ar](mailto:csondereguer@speedy.com.ar)

**Antena 5**

*Cemento blanco y vermiculita. 2007.*



Entrevista  
por Miguel Ángel Chirico

# HORACIO PENA

PARA MUCHOS LAS CASUALIDADES NO EXISTEN, SIN EMBARGO FUE UN HECHO FORTUITO Y COMPLETAMENTE INESPERADO EL QUE COLOCÓ A HORACIO PENA EN EL CAMINO DE LAS ARTES PLÁSTICAS.

De profesión Contador Público y con formación en Filosofía y Letras, comenzó a expresarse a través de la pintura gracias a que un matrimonio de su amistad le obsequio en oportunidad de su cumpleaños, un equipo completo de óleos, acrílicos, telas y un caballete. Hasta ese momento, Horacio Pena, que fue en realidad quien propuso el regalo, no había incursionado en el mundo de la pintura, pero desde ese momento ya no abandonaría ese camino para expresarse.

Entrada la década del ochenta comenzó a concurrir a un taller con la idea de lograr una técnica y una motivación a la hora de crear.





Así, con una profesora egresada de bellas artes, comenzó a interesarse por la profundidad que una obra puede alcanzar con el correcto uso de los colores.

### ¿Que buscas expresar con tus pinturas?

No se trata de transmitir un mensaje, se trata de conmover con la profundidad de la obra.

Mi idea es a través de los contrastes conseguir una sensación de inmensidad.

### ¿Además del color, el tamaño de las obras tiene que ver con esa búsqueda?

No estoy seguro. Me gusta pintar cuadros grandes, nunca en tamaño inferior al metro cuadrado, pero es con los contrastes de colores que busco la profundidad.

### ¿Y que colores te inspiran o cómo los buscas?

Yo no pinto paisajes, sin embargo algunos colores de paisajes me fascinan y después en mi atelier trato de reproducirlos, no con la forma de un paisaje pero si combinándolos y logrando de manera abstracta sentir lo mismo que sentí al contemplar el paisaje. A veces se

logra y a veces no por supuesto pero mi búsqueda está orientada en ese sentido.

Desde el año 2000, Horacio Pena a realizado numerosas muestras que se coronaron con buena critica especializada.

Los amarillos y rojo, los contrastes donde se puede observar un negro profundo junto a verdes brillantes son característicos de sus obras.

En la actualidad está realizando una exposición en el Museo Metropolitano de Buenos Aires.

### ¿Qué planes tienes para el resto del año?

Ya está programada para el mes de septiembre una muestra en una galería de Belgrano y en noviembre mi participación en Expo-artistas para cerrar el año. En 2010 estoy invitado nuevamente para exponer en Nueva York como lo hice este año.

Para terminar podemos decir que sin duda, quién guste o adquiera la obra de Horacio Pena, será una persona seducida por las mismas sensaciones que gobiernan al autor a la hora de crear: profundidad e inmensidad.





# Sandra Beatriz Melian

Tel. +54 11 5645 4168

yakfis@gmail.com • yakfis@yahoo.com.ar • www.yakfis.com

La artista plástica Sandra Beatriz Melian se expresó con una abstracción donde la definición de la imagen son dos posibilidades dinámicas, producidas por la recta y la curva, donde se superponen las mismas en una gama de tonos azules y plata. Esta composición plástica se expresa con fuerza concibiendo el espacio y generando visualmente la tercera dimensión. El espacio se cubre de pinceladas llenas de fuerza, creando una imagen que traduce un mensaje a la vida que nos sentimos inmersos. Se abre un amplio espectro donde podemos ver y recorrer una infinita proyección. Propone una imagen donde se ve y se siente gran fuerza. Pinta con la misma intensidad que vive, llevando a la pintura los rasgos de su personalidad, espontaneidad y pasión por la vida. Invita a sumarse y dar la posibilidad de explorar el mensaje de esta obra manifestación donde se incorpora su evolución sensible inteligente. Va más allá a fin de obtener una sonoridad formal que apela tanto al intelecto como a las emociones.

**Miguel Ángel Vidal**

## Homenaje a Miguel Ángel Vidal (1928 - 2009)

*Pintor, dibujante y diseñador gráfico, uno de los máximos referentes de la pintura geométrica del país. Nació en Buenos Aires (Argentina) en 1928, estudió en la Escuela de Bellas Artes "Manuel Belgrano", con maestros como Lino Eneas Spilimbergo y Eugenio Daneri, egresando en 1952 con el título de Profesor de Dibujo.*

*Integró el "Grupo Joven" (1949-1951), y en 1959 fundó, junto con Eduardo Mac Entyre, el Movimiento de Arte Generativo de Buenos Aires. Participó en numerosas exposiciones individuales y colectivas en Argentina y en el exterior.*

*Fue profesor de Pintura y Dibujo y Rector de la Escuela Nacional de Bellas Artes "Prilidiano Pueyrredón", y profesor de Pintura de la Escuela Superior de Bellas Artes "Ernesto de la Cárcova".*

*Durante su trayectoria ha recibido varios premios: Críticos de Arte, Salón Nacional (1969); Bienal Italo, Museo de Arte Moderno (1971); Bienal Sheraton (1979); Konex (1982); Homenaje a Miró (1994), Gran Premio de Honor de Pintura del Salón Nacional 2000.-*

*Varias de sus obras enriquecen el acervo de prestigiosos Museos tales como El Guggenheim de Nueva York, de Arte Moderno de París y Milán, Museo de Artes Plásticas Eduardo Sívori, Museo de Arte Moderno de Buenos Aires, entre otros.*

*Una persona excepcional, que se brindó y brilló con su talento y gran personalidad hasta el final.*

Sandra Beatriz Melian

Proyecciones. Acrílico, 80x90 cm.













# Fernando Casella

tel. 4-253-0436 • cel. 15-4-404-8463 • fernandocasella1@speedy.com.ar

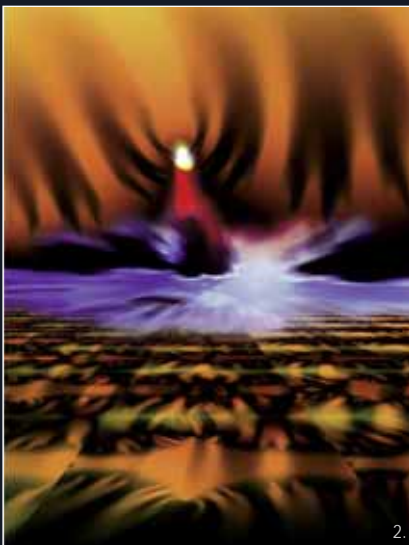
Fernando Casella nació en Quilmes en el año 1960, estudio fotografía en el centro fotográfico argentino y curso numerosos seminarios de composición y creatividad. Se perfeccionó en técnicas digitales y de laboratorio en Kodak Argentina, iniciándose como profesional en la realización de books de modelos.

En su carrera como artista, expuso en Argentina e Italia y obtuvo numerosos premios nacionales e internacionales. Desde el año 2005, investiga sobre diferentes procesos de impresión sobre materiales tales como lienzos, vidrio, madera etc. En la actualidad desarrolla su creatividad creando imágenes de arte decorativo en telas, mezclando técnicas fotográficas con fractales y programas como photoshop. Cabe destacar, que con la mencionada técnica, ilustra también CD's de diferentes grupos musicales.

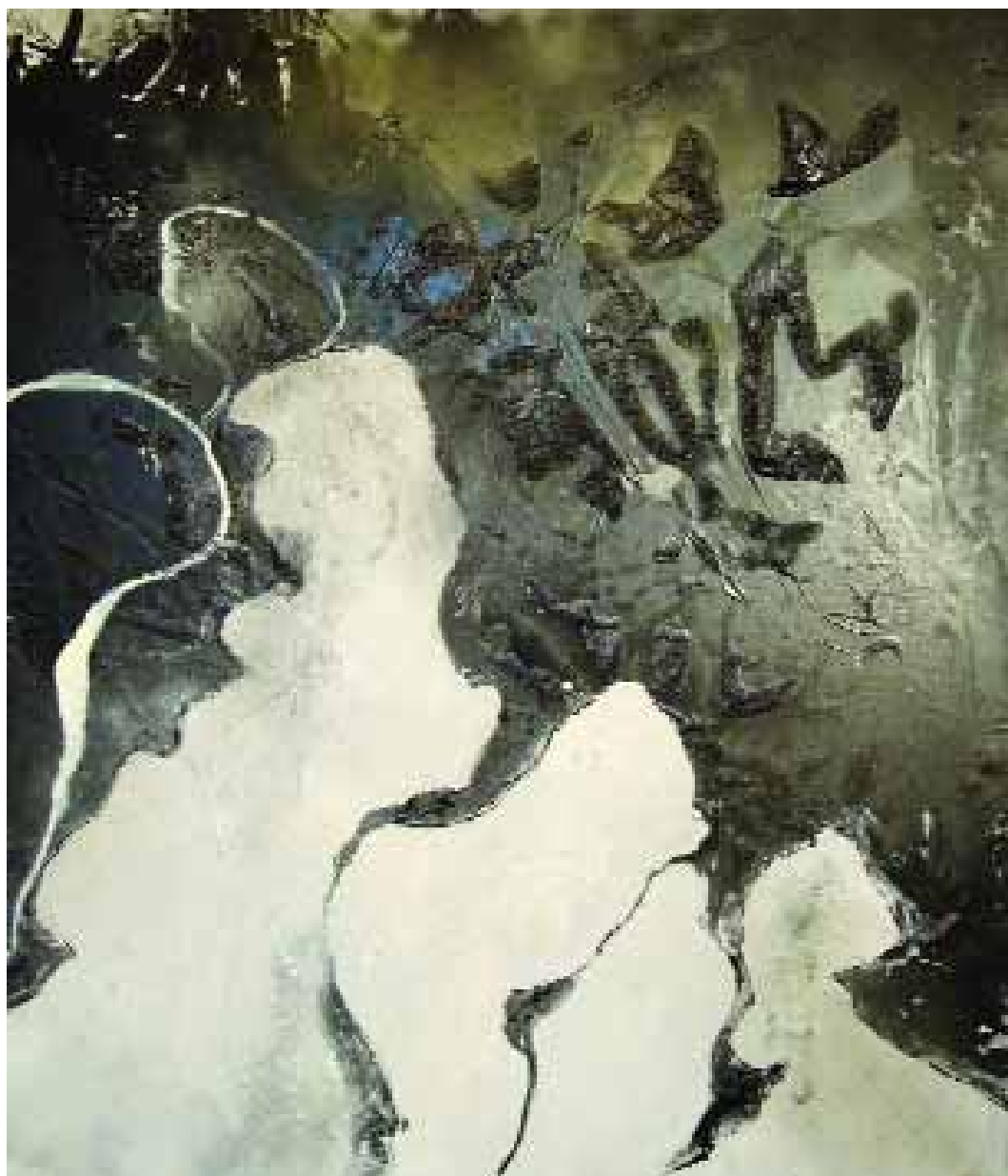
Fernando Casella es un fotógrafo profesional formado dentro de la civilización tecnocrónica, que aplica los nuevos programas de PC para crear una expresión contemporánea. Fernando trabaja con signos plásticos que lleva al límite de la inacción, buscando que la mirada del contemplador encuentre el instante anterior al desarrollo de un movimiento imaginario. Su obra se compone de recorridos de luz relampagueantes y por momentos incandescentes, detenidos en el plano. La idea de movimiento es una construcción mental del contemplador ante la imagen; se detiene para ver un mundo que vive acelerado.

Fernando Casella se vale de la dimensión fractal para crear. El término Fractal fue propuesto en 1975 por el matemático Benoît Mandelbrot y deriva del Latín fractus, que significa quebrado o fracturado. La geometría fractal provee una descripción y una forma de modelo matemático para las complicadas formas de la naturaleza. Cuando se habla de fractal, se alude a una estructura natural de creación que depende de reglas de irregularidad y de fragmentación, no explicables por métodos tradicionales. La obra de Fernando parte de estas combinaciones múltiples, interactuadas una y otra vez, a diferentes escalas. La interacción figurativa de rostros o crisálidas junto a formas derivadas de la abstracción lírica o geométrica genera imágenes a ser descubiertas después de una primera lectura.

**Julio Sapollnik**







**Pers XXXVI.** *Técnica mixta.* 200 x 170 cm. 2008.

Liliana Fernández Infanzón, artista plástica egresada de las Escuelas de Bellas Artes P. Pueyrredón y E. de la Cárcova, expone sus obras individualmente o en colectivas tanto en el país como en el exterior.

"Su obra presenta su preocupación por la sociedad actual, cargadas de pos-modernidad, de cuerpos contruidos, de fragmentos sometidos a distintas transformaciones. El camino elegido por la artista es el de la pintura misma que, como ocultas imágenes que perviven en su memoria, emergen en la tela y

quedan suspendidas frente al espectador con toda la riqueza textural que le imprime expresión y misterio, espacios en donde el gran silencio, los reflejos, las texturas y las apariciones silenciosas, cualifican su intensidad y brillo.

Nos presenta el diálogo entre el lenguaje y experiencia y elige la figura como símbolo de las preocupaciones humanas y su búsqueda de verdad y justicia."

**Marino Santa María**



## PATRICIA NADER Y SU MIRADA

Bien supo decir Fermín Fevre que una de las características que definen el arte argentino es la que se dá por el desarrollo peculiar del arte constructivo. La característica de esta producción pulcra es el basarse en la lógica recurriendo a las formas primarias. *Patricia Nader*, artista de reconocida trayectoria en nuestra provincia, puede ser considerada, por momentos, como una de las representantes de las nuevas generaciones; ella toma como punto de partida la esencia de esta estética pero va más allá aunándole los conceptos del minimal-art y las incidencias de su marco epocal. Desde la sintaxis de la obra, las líneas y colores se complementan a los espacios negativos y a la textura visual-táctil para dar forma a una materia que alude a cierto vacío interior. La contingencia en la que parece trabajar esta artista lleva a la producción al *borde* entre razón y expresión. De este modo el resultado es el de una serie de piezas objetuales, excelente-

mente resueltas con la técnica de vitrofusión, en las que la poesía deja al desnudo lo no previsible. Oposición y/o convergencia, tal vez, sean sus estrategias. Desde la semántica el efecto oscila de acuerdo a la mirada del potencial receptor. Como en un campo sin límites la forma y su sema se desplaza resemantizando, ineludiblemente, a la obra. Y es en ese instante en el que el universo de P. Nader se dice como algo peculiar que no escapa a la universalidad haciéndonos sentir que todos y cada uno de los receptores somos parte de él. De este modo, la artista, nos propone una mirada que se vuelve inasible, la de su obra.

Lic. Norma A. Juárez

Corresponsal Periódico *Arte al DIA Internacional*, Mayo 2008

Entrevista  
por Pilar Roldán - España.

# Sara Diciero

(5411) 4571 9822 • saradiciero@ciudad.com.ar • www.artmajeur.com/saradiciero

MI OBRA SE LA CLASIFICA  
DENTRO DEL EXPRESIONISMO ABSTRACTO



## **Al momento de pintar ¿Buscas compañía o prefieres la soledad?**

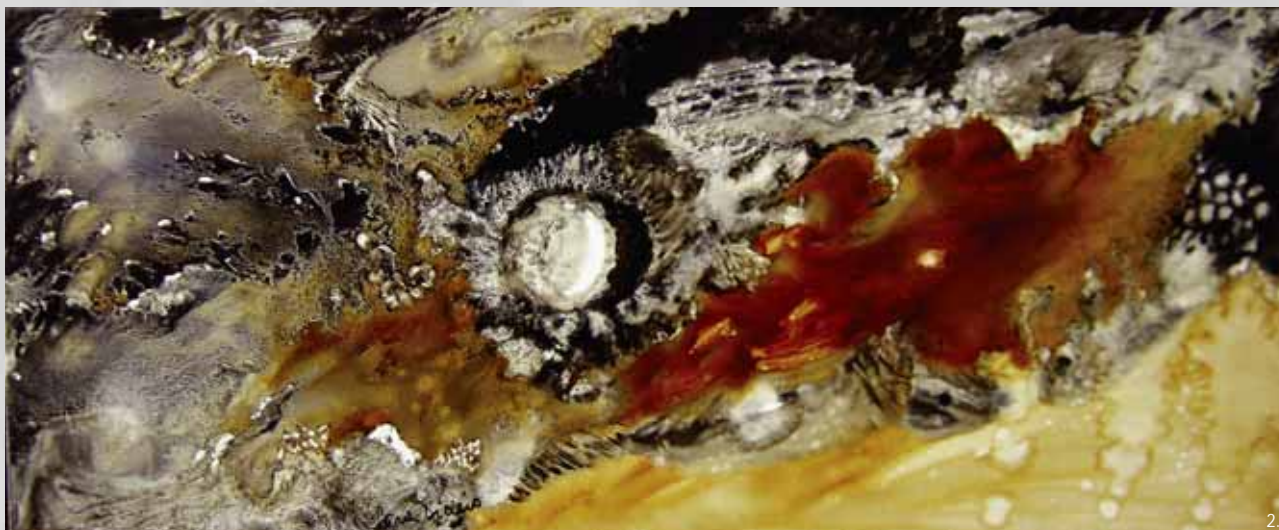
Pinto en soledad. No concibo pintar de otra manera. Pintar es un rito para mí. Necesito estar a solas con mis emociones, mis pensamientos y mis sentimientos. Debo concentrarme para poder disfrutar de esos instantes plenos en los cuales el placer está reservado para aquel artista que realiza su obra con verdadera pasión. Preparo todos los elementos y selecciono ciertos colores "base" aunque siempre debo agregar otros a medida que la obra progresa. Es imprescindible para lograr esa concentración, estar acompañada de la música; no soporto el silencio en esos momentos de creación; por el contrario escucho ópera. ¡Me motiva muchísimo Pavarotti! Me llena de energía positiva, me impulsa a arriesgarme en determinados trazos, en el uso de colores más comprometidos, en encontrar otra composición. Me transporta a un estado especial.

Entonces, si la música es algo sublime para mí, si me conmueve de tal manera que regula mi creación, no podría pintar acompañada. Recuerdo hace 10 años en el taller de Marino Santamaría, 6 artistas conformábamos el grupo "Tea" y durante un tiempo debíamos pintar juntas en esas clases, pero yo nunca logré hacerlo; me la pasaba molestando a mis compañeras; por lo tanto para solucionarlo, decidí llevar 4 ó 5 obras en las que trabajaba en la semana para que Marino las corrigiera, y me las llevaba de regreso y las modificaba en la soledad de mi taller.

## **Cómo sueles trabajar, ¿Usas caballete?**

¡No, en general no! Yo trabajo con la obra apoyada sobre una mesa. Es que mis obras llevan muchas veladuras, transparencias, destacan por la riqueza de texturas visuales por lo que debo usar el óleo muy diluido, y si usara el caballete, todo se chorrearía. Y si bien hace muchos años usé ese chorreado como parte de la obra, ahora ya no me es útil pues estoy en la búsqueda de nuevos efectos. Por lo tanto para lograr el objetivo deseado es que pinto ubicando la obra en forma horizontal.





2.

### ¿Podrías comentar algo sobre la técnica que utilizas?

Mi obra se la clasifica dentro del Expresionismo Abstracto, pero yo soy muy “barroca” y necesito llenar el paño con detalles para sentirme satisfecha. Junto todo tipo de objetos para usarlos cuando pinto. Certos espacios de la tela los cubro con texturas que las realizo usando esos objetos a modo de “sellos”. Puedo usar desde una tapita hasta una tela agujereada, pinceles de goma, como cualquier objeto que tenga en su base diferentes dibujos tal que al apoyarlos aparezcan nuevos efectos; también uso papel o nylon que al contactarse con la tela y a modo de repetición se logran novedosos diseños. También uso los dedos, las manos, todo lo que aparezca delante mi vista. ...

### ¿Sueles terminar una obra antes de comenzar otra?

¡NO! Trabajo en 5 ó 6 obras al mismo tiempo. Puedo comenzar una obra nueva, pintar horas en la misma; la dejo secar o descansar; mientras, modifico tres o cuatro que están pendientes y que comencé días atrás, o bien hace años y que le encuentro un defecto.

Tanto en el taller como en casa hay colgada gran cantidad de obras, y siempre las observo; como soy muy minuciosa, cuando distingo una falla a mi ojo, no dejo pasar y en un ratito libre la corrijo. Creo que pintando una sola obra, me aburriría.

### Hace tiempo que desarrollas series con cajas lumínicas como soporte. ¿También pintas al mismo tiempo una backlight y una tela?

¡No! No es lo mismo. El material diferente obliga a pintar diferente. Cada soporte obliga a tener una atención especial. Hay mayor ductilidad al pintar sobre tela. Se hace más complicado pintar sobre resina; no digo que es como la acuarela que donde ponés la mancha ahí queda firme, pero no se puede modificar fácilmente; uno tiene que modificar CREANDO; o sea, uno debe adaptarse, concebir un arreglo y conformarse con un resultado armónico. Corregís sin saber exactamente cómo quedará.

Trabajo muchas obras al mismo tiempo siempre que ten-

gan el mismo soporte. Cuando estoy pintando obras en tela, me dedico sólo a pintar o modificar obras en tela; al igual que cuando pinto sobre lámina de resina, papel, madera, etc, sólo trabajo sobre ese soporte. Tal vez pueda combinar la pintura con el arte digital que estoy comenzando a desarrollar.

### ¿Trabajas a partir de bocetos?

Difícilmente. Imagino lo que quiero realizar; tiro la mancha y a medida que voy pintando trato de encontrarle un sentido. Eso sí, sé de antemano qué colores van a prevalecer en el cuadro, y tengo cierta idea de la composición, pero a medida que avanzo, modifico la idea original buscando equilibrio y armonía.

Según los estados anímicos, selecciono los colores. Esto dura un tiempo. No es que hoy elijo colores brillantes y al día siguiente comienzo otro con colores apagados. ¡No! El estado de ánimo perdura unos cuantos meses.

Se da en ocasiones que estoy frente a la tela en blanco, y no se me ocurre nada; entonces, para comenzar, recorro a predeterminado molde que hay dentro mío y que seguro funciona; así puedo tomar distancia de la angustia que produce la “blancura pura”. Ya esa mancha me sugiere otra idea y así es como cada obra sigue su propio camino que al final resulta una obra única.

El paso siguiente es encontrar equilibrio en la composición, lograr la armonía en los colores, incorporar texturas, encontrar los espacios para la luz; y es allí cuando comienza el placer al observar cada trazo, dibujar detalles, destacar alguna zona, oscurecer o aclarar, siempre soñando en que esa obra podrá llegar a ser la mejor de tu vida jajajjj. ...



1. Grito de libertad.

Óleo sobre tela, 120 x 50 cm. 2006

2. Brillos naturales.

Óleo sobre tela, 50 x 120 cm. 2008

Escrito con motivo de la V Bienal de Arte Textil 2009. por Julio Sapollnik

# "TRAMAS CONTEMPORANEAS"

MUSEO NACIONAL DE ARTE DECORATIVO



La presentación de ocho importantes artistas referentes del arte textil contemporáneo en las salas del MNAD, revela la madurez de una institución abierta a exhibir tanto las piezas que dieron buen gusto a la vida cotidiana del pasado, como a las obras que hoy expresan su transformación, al buscar ampliar los límites estéticos de su contenido creativo.

¿Pero acaso tienen que ver estas obras arriesgadas y cuestionadoras, experimentadoras de nuevas formas en la primera década del SXXI, con los principios ornamentales y suntuarios de los tradicionales tapices, la cerámica de Sèvres, o el Biombo de Coromandel? Estas piezas de la colección permanente partían desde una técnica de producción que valoraba su subordinación al espacio arquitectónico. Por el contrario las obras expuestas en la sala transitoria agitan y perturban el espacio de exhibición y dan testimonio de un tiempo de vida vivido con libertad, de pensamiento

para ir más allá de lo aprendido, sobrepasando límites personales para disfrutar de atrevimientos colmados de energía.

Desde hace varios años las obras de estas ocho mujeres son protagonistas del arte contemporáneo argentino en las principales exposiciones y sus trabajos invitan al público a participar de una trama artística que exige sensibilidad y reflexión en el ejercicio de la contemplación estética.

Estos trabajos despiertan verdadero interés por su aporte a las formas del arte, su original presentación y la sorprendente unión de materiales como medio de llegar a la emoción. Desde la trama cerrada con fuerte carga visual hasta piezas de etérea fragilidad, las obras alientan al espectador a encontrar razones intuitivas entre lo que se exhibe y debe ser pensado. Partiendo de los secretos de la tradición artesanal, estas mujeres artistas, elevan el textil contemporáneo a la más alta calidad estética.

# ARTISTAS

**Rosa Arena** presenta atuendos glamorosos que visten un cuerpo perfecto vivido a escala de maniquí. Se trata de un glamour reciclado, armado con sobrantes de medias de lycra y telas de nylon unidas a través de un remate remallado. Esta cultura overlok, presente siempre en la ropa comercial, deja ver como la imaginación poetiza una realidad cosida de retazos. En sus "catres" las maderas rústicas y el estiramiento del stretch preparan una tela que queda asociada al estacado de los cueros en los antiguos saladeros.

**Laura Ferrando** construye estructuras con alambre de acero que remiten al contorno lejano de una gran ciudad. Vista desde el puerto o la autopista propone un recorrido geométrico que se convierte en reflexión de una hacinante arquitectura. El acero extendido como urdimbre pierde la frialdad del metal al entibiar su superficie con la suave luz que dispersa la cobertura del sisal y la seda.

**Virginia González** crea formas imaginarias para representar las opciones con que se enuncia un pensamiento. Como si fuera un reservorio craneal, las cajas blancas contienen el dibujo de posibles alternativas de tensión encefalográfica. Los elementos textiles que la acompañan dan soporte al transfer fotográfico para reflexionar sobre los instantes de su niñez. Mediante la sencillez del bordado propone una inevitable reflexión sobre el paso del tiempo y su silencio sobre lo ausente.

**Isabel Polikowski Ditone** exhibe series diferentes que provocan senti-

mientos encontrados. En "Presiones" muestra un artefacto que a la manera de un antiguo instrumento de tortura comprime el hato hasta inmovilizarlo. Aplica así, una pena capital al tejido como símbolo de opresión/castigo ante la violencia de la sociedad. También crea escrituras con un nuevo abecedario. Desde el textil propone superar la diversidad de lenguajes para que los hombres se comuniquen intentando la construcción de una nueva Babel imaginaria. La obra se convierte en un cuaderno donde se asienta la memoria del pasado y fluye lo porvenir.

La obra de **Flora Sutton** se proyecta en el espacio como una escritura compuesta por trazos flotantes que encierran un hermético sentido. Ya sea sobre el plano o en volumen, una línea flexible de marcado espesor reparte el claroscuro, proporcionando un contorno envolvente a la simbólica caligrafía. Los pequeños trazos colocados de manera irregular generan un ritmo continuo que toma la mirada del contemplador y no la libera hasta finalizar su recorrido.

Trabajando con papel ilustración **Sabina Wicki** crea una imagen de fuerte expresividad. El pliego torcido helicoidalmente se convierte en un ovillo que guarda crónicas de la realidad. Trata al papel de revista como una fibra recién segada, torsionandola hasta formar una cuerda que da origen a un tejido de trama abierta que permite compartir su interioridad. No propone una obra con función: bolsa, cesta, tapiz; sino que exhibe conceptos con momentos de tradición y modernidad.



**Mirta Zak** se vale de un elemento industrial, maleable y frío como el alambre para intervenirlo como un soporte estético que pone en juego expectativas emocionales.

Templando su capacidad de expresión y aumentando su visibilidad por superposición, el espacio se vuelve una filigrana delicada y envolvente, que entintada de manera irregular genera instancias de tensión y reposo en su superficie. Por momentos el hilo de alambre se suelta para retorcerse y contonearse sugiriendo cuerpos en movimiento.

Diferentes texturas generan en la obra de **Ana Zlatkes** un contenido emocional humano empequeñecido ante la inmensidad. Las difusas figuras pierden identidad ante la gran dimensión con que narra el espacio. El plano se convierte en una "metáfora de entorno" buscando y protegiendo su representación íntima y original por los colores naturales, que invocan al silencio y la naturaleza.



# María Laura Ubeira

15 5751 4744

[lauraubeira@hotmail.com](mailto:lauraubeira@hotmail.com)

[www.lauraubeira.com.ar](http://www.lauraubeira.com.ar) • [www.lauraubeira.blogspot.com](http://www.lauraubeira.blogspot.com)



**Winter ist bei uns** (detalle) - 2009. Óleo sobre tela, 22 x 27 cm.

Conocedora de los secretos de la pintura y el dibujo, María Laura Ubeira expresa instancias de una vida cotidiana que necesita de la imaginación para soportarla. La pesada realidad se alivia ante la creación de un mundo propio, en cuyo clima surreal interactúan elementos, personajes y animales. El espectador puede imaginar el momento en que María Laura eligió pintar, porque la imagen se nutre de situaciones tomadas de la fantasía universal. En "Los Gorriones de

Nikita" por ejemplo, las aves sobrevuelan una cabeza con dos rostros: la vigilia y el sueño. La imagen muestra así como vivir con pájaros en la cabeza solo puede ocurrir si nos mantenemos niños o estamos enamorados. Resuelta en medios tonos, el claroscuro está siempre presente a través de un dibujo seguro que se despliega en toda la composición. María Laura Ubeira plasma figuras que se comunican con naturalidad, sorpresa y emoción.

Julio Sapollnik



SOY ARQUITECTO, ESCULTOR Y DISEÑADOR DE MOBILIARIO Y OBJETOS.

DESDE 1997 FABRICO OBJETOS QUE DESAFÍAN LAS FRONTERAS ENTRE LA ARQUITECTURA, LA INGENIERÍA, EL DISEÑO Y EL ARTE. TRABAJO POR LO GENERAL ACERO Y MADERA, EN PEQUEÑOS Y MONUMENTALES FORMATOS.

Si hay algo evidente que se manifiesta en la obra de Ricardo Rapuzzi es su actitud de búsqueda; constante y desprejuiciada, en la que la forma adquiere toda su potencia estética. Desprejuiciada, en tanto se atreve en la combinación, por ejemplo, del diseño del mueble con la escultura, o en la integración de técnicas y materiales no habituales, pero también en el atrevimiento de su búsqueda formal.

En una época en la que predomina todavía el diseño silencioso y pulcro de los gestos mínimos, aparece esta otra actitud en relación al arte y al diseño, otro enfoque, que se sumerge en la potencia expresiva y seductora de la forma. Y lo formal

no está tomado aquí como la inevitable resultante de un programa, sino como un área de trabajo, un campo estético en el cual puede interactuar lo lúdico, los aspectos funcionales, la expresión acabada de los materiales contemporáneos, o significar el momento histórico-social en el cual la obra se inserta, con toda su carga dramática y conflictiva.

En contraste con la prudencia, esta obra aparece como un grito, prepotente, sugestivo y personal, al que vale la pena prestar atención.

Arq. Alexis Patocchi.  
Docente Historia de la Arquitectura (Pernaut) - FADU - UBA.

Nota

por Julio Sapollnik

# Julia Farjat

RECORRER LA OBRA DE JULIA FARJAT PERMITE VIVENCIAR LA PLENITUD DE LA FUERZA FEMENINA EN EL PROCESO DE UNA CREACIÓN ESCULTÓRICA CARACTERIZADA POR LA SOBRIEDAD, LA IMAGINACIÓN Y LA INTELIGENCIA EN LA EXPLORACIÓN DE LOS VOLÚMENES GEOMÉTRICOS.



1. Final de un largo viaje. Talla en madera, 85 x 37 x 33 cm.





Los diferentes materiales que emplea se apartan de la naturaleza y ceden ante el dominio de la sensibilidad. La madera, el mármol y el metal manifiestan sus cualidades de resistencia y elasticidad conformando una rica imagen visual nacida del dominio técnico. La artista irrumpe con fuerza para crear una escultura que nos introduce en el reconocimiento de la identidad americanista. Sus obras poseen la impronta misteriosa de un lenguaje arcaico que se recrea plásticamente. De fuerte reminiscencia constructiva andina, ostentan quiebres, cortes, signos secretos, protuberancias y un juego de encastrados que sorprenden la mirada del contemplador. ¿Pero de dónde proviene la representación característica de las últimas obras en las que destaca la forma simbólica de un portal? Como si fueran antiguas construcciones precolombinas, el pórtico por su perfil ascendente-descendente recrea una lectura imaginaria que alude a la unión del habitante de los Andes con el cosmos. La artista nos ofrece

ajustado equilibrio compositivo. En cuanto a la textura, la escultora suele alternar zonas rugosas con otras pulidas que permiten una doble apreciación táctico-visual. En algunas piezas, una pátina blanca destaca cada uno de los golpes de gubia que recibió el material hasta adquirir la forma deseada. El contemplador se siente atraído a deslizar su mano por la superficie para experimentar la obra con la percepción de los sentidos. Julia sabe combinar los diferentes materiales con armonía estética: así la madera convive con la piedra originando piezas sólidas de asombrosa belleza visual. Cuando trabaja exclusivamente el metal, la artista logra la síntesis entre lo indigenista y lo conceptual: la exaltación de la vida creativa vence la apariencia fría y rígida del material. El resultado son piezas alegóricas, consistentes, despojadas de todo preciosismo, de excelente factura técnica que rinden homenaje a las culturas originarias de la América precolombina.



Más allá. Madera y chapa, 49 x 40 x 27 cm.



Nostalgia. Talla en madera, 49 x 31 x 8 cm.

ce la oportunidad de entrar en la obra atravesando la puerta como metáfora plástica en la búsqueda de la forma. Algunas encierran, atesoran y entronizan otro elemento escultórico complementario, generalmente realizado en piedra o en metal, que guarda estrecha correspondencia con la totalidad de la pieza logrando un

Julia Farjat acompaña la creación contemporánea con una actitud de vida coherente con su respeto por el pasado. Se nutre de él y lo revive con pasión, sin darse respiro, tallando e investigando sobre cada uno de los desafíos a los que se expone en su trabajo diario como mujer y como artista.

Entrevista  
por Rosa Faccaro

Madre Wichi con flor, (de la serie los originarios). Óleo sobre tela, 120 x 100 cm.



# Sara Molas

LA ARTISTA SARA MOLAS, EN SU PERÍODO PICTÓRICO 2008/2009 FORMULA NUEVOS INTERROGANTES EN SU LENGUAJE VISUAL. ESTA ARTISTA, DESDE UNA VISION ANTROPOLOGICA Y SOCIAL, RETOMA NUEVAMENTE LA VISION DE AMERICA LATINA.

¿NOS PUEDES RELATAR, EN UNA SÍNTESIS NARRATIVA, CUÁLES SIGUEN SIENDO TUS PREOCUPACIONES ESTÉTICAS EN EL CAMPO DEL LENGUAJE PICTÓRICO?

Me interesa lograr una mayor síntesis, sin que ello implique abandonar la figuración, que da contenido a la obra, referida en este momento a las diversas culturas aborígenes que se desarrollaron en nuestro país, así como a la simbología e ideogramas propias de las mismas. Ello no constituye una investigación antropológica, sino un intento de reflejarlos a través de una visión artística. También me interesa continuar este trabajo con la paleta de mayor temperatura cromática utilizada en 2008.-

EN LAS OBRAS EXPUESTAS EN EL CENTRO CULTURAL BORGES EN EL AÑO 2008, SE PRESENTÓ UNA NUEVA PROBLEMÁTICA COMPOSITIVA, QUE INCLUYE TRABAJOS ANTERIORES CON RESPECTO A AMÉRICA Y SU MESTIZAJE CULTURAL. ¿CÓMO DEFINIRÍAS ESTA NECESIDAD EXPRESIVA ACTUAL?

Lo presentado en Expoartistas 2008 no incluye trabajos anteriores, ya que las obras expuestas fueron sólo las realizadas en ese año. La temática puede ser la misma dado que había comenzado, años antes, trabajando sobre los aborígenes de Tierra del Fuego, serie a la que

denominé "Tierras de Humo", usando una paleta más baja cromáticamente, con más adhesión a la tierra misma y con un mayor figurativismo que en 2008. Actualmente he optado por referir la obra a culturas del resto del país, con sus simbologías que he representado en las obras en forma indiscriminada y combinada, con intención plástica; es decir que las imágenes humanas de cada obra aparecen rodeadas de símbolos que no se limitan a los de la propia y exclusiva cultura, sino mezclada, en una suerte de interjuego, con otras etnias y culturas del país. La necesidad expresiva actual se basa en una paleta diferente, más colorida; trabajé sobre una base gestual de distintos colores, y sobre la misma pinto posteriormente las imágenes, usando la energía del color subyacente. Así esta serie "Originarios", tiene mayor vitalidad con relación a "Tierras de Humo". De todos modos, tengo pensado exponer ambas series en una muestra individual el año próximo.-

¿CÓMO VIVÍS EL MOMENTO HISTÓRICO DE NUESTRO TIEMPO EN RELACIÓN A NUESTRO CONTINENTE? TOMANDO LAS REFERENCIAS DE LA REALIDAD ARGENTINA, ¿QUÉ APORTARÍAS DENTRO DE TU LENGUAJE VISUAL PARA ESCLARECER Y TRANSPARENTAR ESA REALIDAD?

En este momento en nuestro continente se está dando mayor importancia a los pueblos originarios. Basta como ejemplo el Presidente de Bolivia, Evo Morales, de indiscutible origen indígena, que rescata los movimientos por la liberación, la igualdad, la equidad y asimismo por la integridad del territorio. No podemos dejar pasar la importancia de la designación de Barak Obama, primer presidente negro de los E.E.U.U., quien ha despertado grandes expectativas en cuanto a la relación de su país con América Latina. Se avecinan cambios que todos esperamos. Tampoco puede olvidarse que Hugo Chávez, en Venezuela, exhibe una orientación progresista y en alguna medida, de izquierda. En mis obras procuro lograr un lenguaje que sea referencial, pero al mismo tiempo, creativo.-

¿DE QUÉ MANERA PODRÍAS REVELAR EL SENTIDO PROFUNDO QUE SE EVIDENCIA EN LAS PRODUCCIONES CULTURALES DE NUESTRO TIEMPO? ¿CREES QUE LA PINTURA -COMO LO VIERON LOS GRANDES MAESTROS DE LA PLÁSTICA ARGENTINA- VA CREANDO UNA CONCIENCIA SOCIAL?

La pintura de los grandes maestros argentinos creó, sin duda, una mayor conciencia social, lo que desgraciadamente no ocurre con la pintura actual, que generalmente se limita a una abstracción sin contenido referencial, al menos explícito.-

*Como pintora figurativa Sara Molas trabaja con personajes marginales, ahogados por la injusticia, la pobreza y la desesperación. Para su representación se vale de una paleta baja, apenas entibiada por el espectro cálido de una luz ocre. En su manera de pensar y de pintar, se unen tanto la exploración de la temática social, como el lenguaje plástico que ayuda a comprender la realidad.*

*Esta coherencia ideológica está presente también en las imágenes abstractas. En la obra que tituló "Arriba y abajo", son las pinceladas continuas y superpuestas las que reemplazan a los personajes. La descarga masiva y abigarrada del registro inferior alude a la presencia de una heterogénea mayoría, mientras que en el registro superior, el espacio se airea, distinguiendo la presencia de unos pocos elegidos.*

*Julio Sapollnik*



Wichis mujeres y retoños, (de la serie los originarios). Óleo sobre tela, 120 x 100 cm.



Marta Susana Salinas

(011) 4981 7214

[martasusanasalinas@yahoo.com.ar](mailto:martasusanasalinas@yahoo.com.ar)



El viaje de Ulises. Óleo sobre tela, 90 x 100 cm. 2009

#### PINTAR LOS SUEÑOS

Los recuerdos atesorados desde su niñez están presentes en las singulares obras de la artista Marta Susana Salinas. Estas son fruto de una colorida paleta que ella expresa como resultado de una cuidadosa observación.

En sus telas aparecen veleros y pequeñas barcazas, casi siempre anclados como retenidos en puerto seguro y sin los sinsabores de un mar embravecido.

Sus pinceladas, metódicamente trabajadas, abren el escenario a azules y verdes profundos que también dejan

lugar al blanco que ubica al observador en espacio y tiempo presente.

Marta Susana Salinas en su prolifera trayectoria, ha producido series de bellísimas pinturas enmarcando temáticas en las que plasma con innegable fidelidad a la libertad personal, al amor por la naturaleza y sobre todo la quimera que significan los sueños cumplidos.

Elizabeth Tuma



**Ritmo y silencio.** Acrílico s/ tela, 80 x 110 cm. 2008.

Formada en los principales talleres de los maestros del arte contemporáneo argentino, Elena Porteiro estructura un lenguaje abstracto por medio de la pintura, el dibujo y el collage. En cada técnica emplea una energía diferente controlando la distribución de las acciones sobre el plano. Elena trabaja por medio de campos de color que se entrelazan unos con otros, provocando el despliegue de los elementos dentro de

lo que podríamos llamar, un "caos controlado". Por momentos la imagen se resuelve dentro de la abstracción lírica, permitiendo que las zonas de color integren sus contornos dentro del concepto de forma blanda. En otros trabajos por el contrario, prima la abstracción geométrica, dejando que los bordes limiten a partir de una forma rigurosa.

**Julio Sapollnik**

Nota • Primera parte

por Sara Diciero

DE ESTAR EN BERLÍN NO S

# EL PERGAMO



Great-AltarPergamo

PASEANDO POR BERLÍN, ES IMPRESCINDIBLE UNA VISITA A LA ISLA DE LOS MUSEOS Y SIN DUDA AL MUSEO DE PÉRGAMO, INAUGURADO EN 1930.

La originalidad de este museo, reside principalmente en su propio concepto: el edificio no fue construido para albergar obras de arte, sino que primero se trajeron las obras de arte, y después, a su alrededor, se construyó el edificio. De esta manera, las propias maravillas, gran parte arquitectónicas, constituyen las paredes y las columnas de este museo. Esto se debe a que durante el siglo XIX Alemania emprendió excavaciones en países remotos adquiriendo, previo pago, todo

aquello que consideraba interesante, razón por la cual posee tal cantidad de tesoros.

El Museo de Pérgamo aloja tres museos independientes ocupando tres alas distintas: **La colección de Antigüedades, el Museo de Arte Islámico y el Museo Antiguo del Oriente Próximo.**

**Colección de Antigüedades:** Las zonas más destacadas de este sector son las dedicadas a Roma, Grecia y al periodo helenístico, incluyendo la ciudad de **Pérgamo**, que es la que da nombre al museo. Comprende trabajos griegos y romanos que incluyen no solo restos arquitectónicos, esculturas y jarrones, inscripciones y mosaicos, sino también bronce, monedas y joyería.

La atracción principal es el **Altar de Pérgamo**; un templo de mármol dedicado al dios Zeus, construido en el siglo II a.c. Nada más entrar, uno se topa con este colosal altar; el impacto visual es desde luego epatante pues el templo está construido a escala real.

La entrada al altar conduce a la sala de sacrificios en honor al dios Zeus. A ambos lados de la escalinata encontramos una serie de frisos increíbles con alto relieve en mármol que representan la lucha de los dioses Zeus y Atenea (la racionalidad y la civilización), contra sus enemigos los gigantes y animales (el mundo salvaje); considerados una obra maestra del arte helenístico. Los dioses griegos con rostros serenos, en contraposición con la expresión feroz de los animales,





SE PUEDE DEJAR DE VISITAR

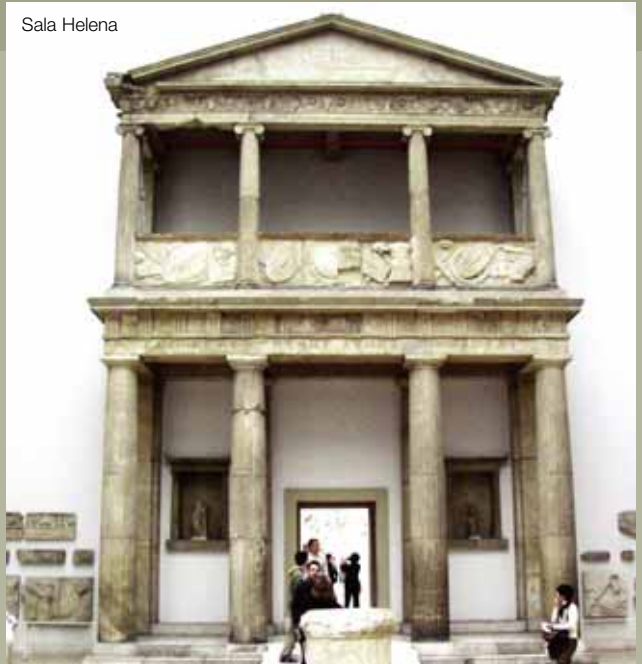
# ONMUSEUM

salen siempre victoriosos de la batalla. Destaca el realismo de las figuras y la **sensación de movimiento** que consiguen transmitir.

A la izquierda del Altar, se encuentra la sala **helénica** con inmensas columnas del templo de Artemisa en Magnesia y la fachada del **Altar del Santuario de Atenea en Pérgamo** que no dejan de impactar. En otras salas, se goza de numerosas **tallas griegas** de épocas arcaicas hasta el período helenístico, copias romanas de originales griegas, así como **arte romano** con relieves funerarios, sarcófagos, mosaicos, pinturas al fresco y retratos de momias egipcio-romanas; el arte etrusco con trabajos en piedra, arcilla, oro, vajillas de plata, monedas, medallas, etc.

**A la derecha del Altar** está la **Puerta del Mercado de Mileto** de la época romana, los relieves votivos y funerarios y las innumerables estatuas son un excelente ejemplo de arquitectura romana; Se trata de una hermosísima puerta de dos pisos y entradas precedidas de columnas que mandó construir Justiniano integrándola a la muralla de la ciudad. Construida hacia el año 120 a.C. en esta localidad griega Mileto de Asia Menor, actual Turquía, es uno de los ejemplos más conocidos de fachadas arquitectónicas romanas. Tiene 28,92 metros de ancho y 17 metros de altura. Se supone que en el siglo X se produjo un terremoto, la puerta cayó permaneciendo bajo tierra durante siglos; fue redescubierta por excavadores alemanes en el siglo XX. El

Sala Helena



severo deterioro que presentaba la estructura, obligó a someterla a un proceso de restauración que continuará hasta 2010.

A la entrada se reparten audioguías gratuitas en varios idiomas con dos opciones: ver solo las obras más importantes del museo, o verlo todo. Cada obra tiene un número que se marca en la audioguía y te da la correspondiente explicación. Permiten sacar fotos sin flash. El museo abre de martes a domingo de 10 a 18 hrs. Los jueves de 16 a 22 hrs. con entrada libre, que no incluye las exposiciones temporales.





# Dándolo Natalia

ESTA PORTEÑA, HIJA DE INMIGRANTES GRIEGOS, COMENZÓ A VINCULARSE CON EL ARTE ESTUDIANDO SU HISTORIA, LA EVOLUCIÓN DE LAS DIFERENTES CULTURAS, INTRODUCIÉNDOSE EN LOS PORMENORES DE LA PINTURA DE NUESTRO PAÍS, DE LA MANO DEL PROFESOR OSVALDO SVANASCINI.

DESPUÉS UN POCO POR CASUALIDAD, SI ES QUE ÉSTAS EXISTEN, Y OTRO TANTO POR CURIOSIDAD, SE VINCULO CON LA ARTISTA PLÁSTICA ITALO-COLOMBIANA BIANCA CADELO DE DÍAZ GRANADOS, CON QUIÉN YA GUARDABA UNA AMISTAD, EN UNA RELACIÓN DE MAESTRO-DISCÍPULO. LOS CONOCIMIENTOS QUE ADQUIRIÓ ENTONCES, SOBRE MANEJO DE COLORES, ESTILOS Y TÉCNICAS; LOS FUE PERFECCIONANDO A LO LARGO DE LOS AÑOS EN TALLERES REALIZADOS TANTO EN NUESTRO PAÍS COMO EN EL EXTERIOR.

FUE SIN EMBARGO DESPUÉS DE VISITAR UNA EXPOSICIÓN QUE NATALIA DECIDE CAMBIAR SU TÉCNICA.

## ¿Cómo fue ese momento?

Fui invitada por una colega a una muestra de grabado. Una técnica que conocía por mis estudios de arte, pero que no había tenido la oportunidad de observar en una muestra y en el momento en que estuve frente a esas obras quedé maravillada. Desde ese momento comencé a estudiar la técnica de monocopia con Regina Romano.

## ¿Qué encontraste en el grabado que te sedujo tanto?

Principalmente la libertad. La forma de trabajar te permite acceder a diferentes tipos de materiales. Como toda expresión artística te da la oportunidad de investigar, explorar, desarrollar un estilo, perfeccionarlo y por sobre todo expresarte.

## ¿Y qué expresas en tus obras?

Las cosas que me pasan o que siento. Me gusta estar comprometida con mi tiempo y poder registrar la mirada que tengo sobre los eventos que ocurren o me conmueven.







### ¿Qué es la monocopia?

El grabado, de acuerdo a la técnica que el artista utilice te permite realizar muchas copias de una misma obra. En el caso de la monocopia, se trabaja sobre placas de vidrio, metal o acrílico, con tintas de muchos colores. El artista debe trabajar rápidamente en los trazos porque antes que las tintas se sequen sobre la superficie, los grabados se llevan a una prensa para ser fijadas en el papel. El modo de trabajo no permite hacer más de una copia a partir de cada grabado y por esto cada obra es única e irrepetible.

### Y no tiene vuela atrás...

Eso también lo hace interesante porque a la impronta del artista se le suma la sorpresa que puede dispensar la distribución que la tinta realice finalmente sobre el papel.

### ¿Es una técnica con muchos cultores?

Varios artistas de grabado realizan de manera ocasional algún trabajo de monocopia, generalmente para alguna exposición o muestra en particular, en mi caso no creo equivocarme si digo que soy la única artista

plástica que desarrolla ésta técnica de manera ininterrumpida y me propongo además profundizar en la misma y formar nuevos realizadores.

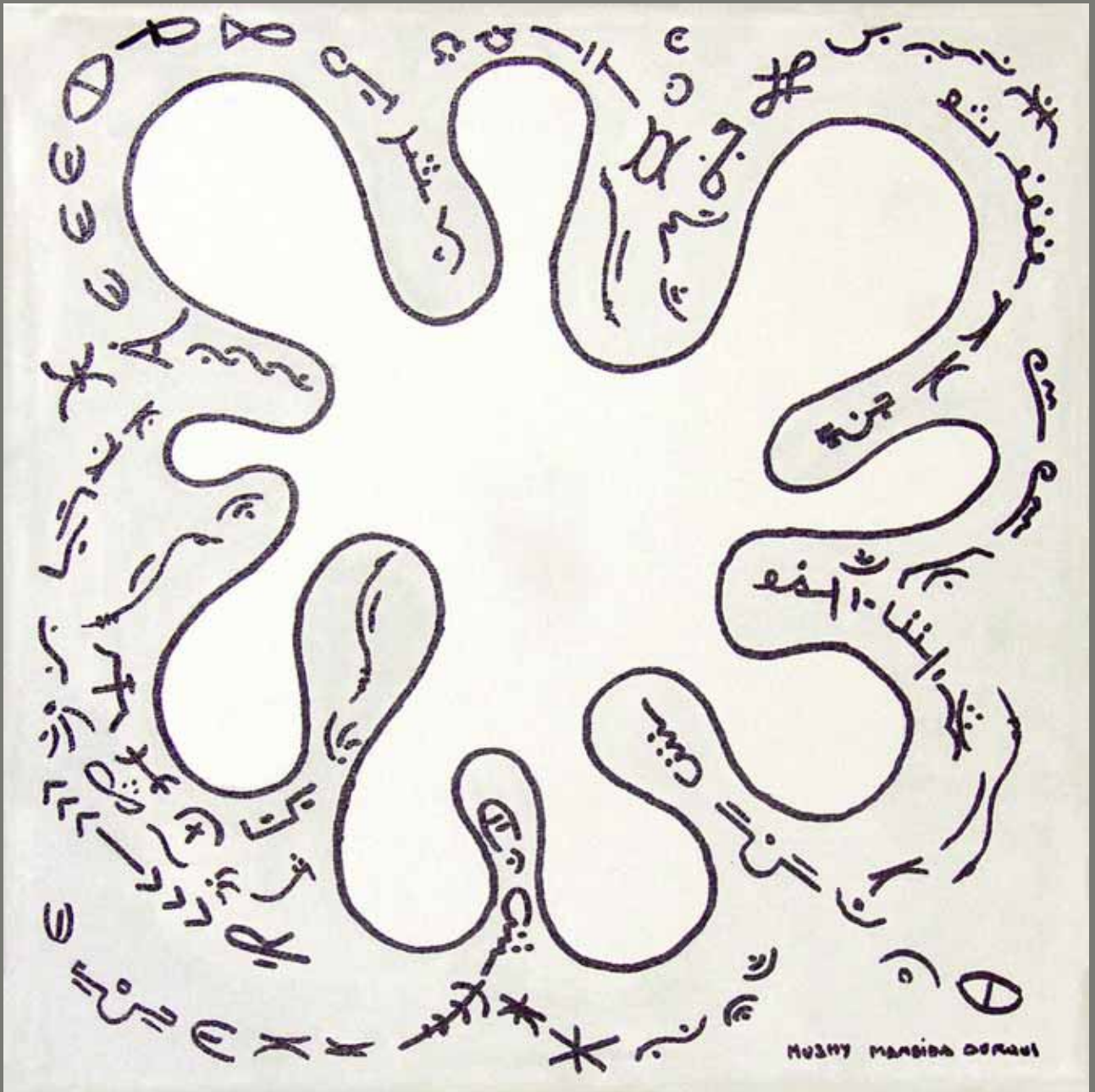
### ¿Estás pensando en enseñar la técnica?

Efectivamente, en poco tiempo comienzo mis talleres de monocopia porque ya son muchos los artistas que me manifestaron su interés en el tema y fundamentalmente porque la técnica me apasiona y creo que tengo conocimientos y herramientas para aportar. Tengo un atelier en la calle Paraná al novecientos donde en breve comenzare a enseñar esta técnica de grabado.

*Desde el año 1991 las obras de Natalia fueron expuestas en numerosas muestras tanto nacionales como internacionales con muy buena crítica; el Teatro Cervantes, La Botica del Ángel, Miami, Italia y España son lugares donde sus obras se encuentran a la vista del público de manera permanente.*

[www.nataliadandolo.com.ar](http://www.nataliadandolo.com.ar) • [nataliadandolo@yahoo.com.ar](mailto:nataliadandolo@yahoo.com.ar)

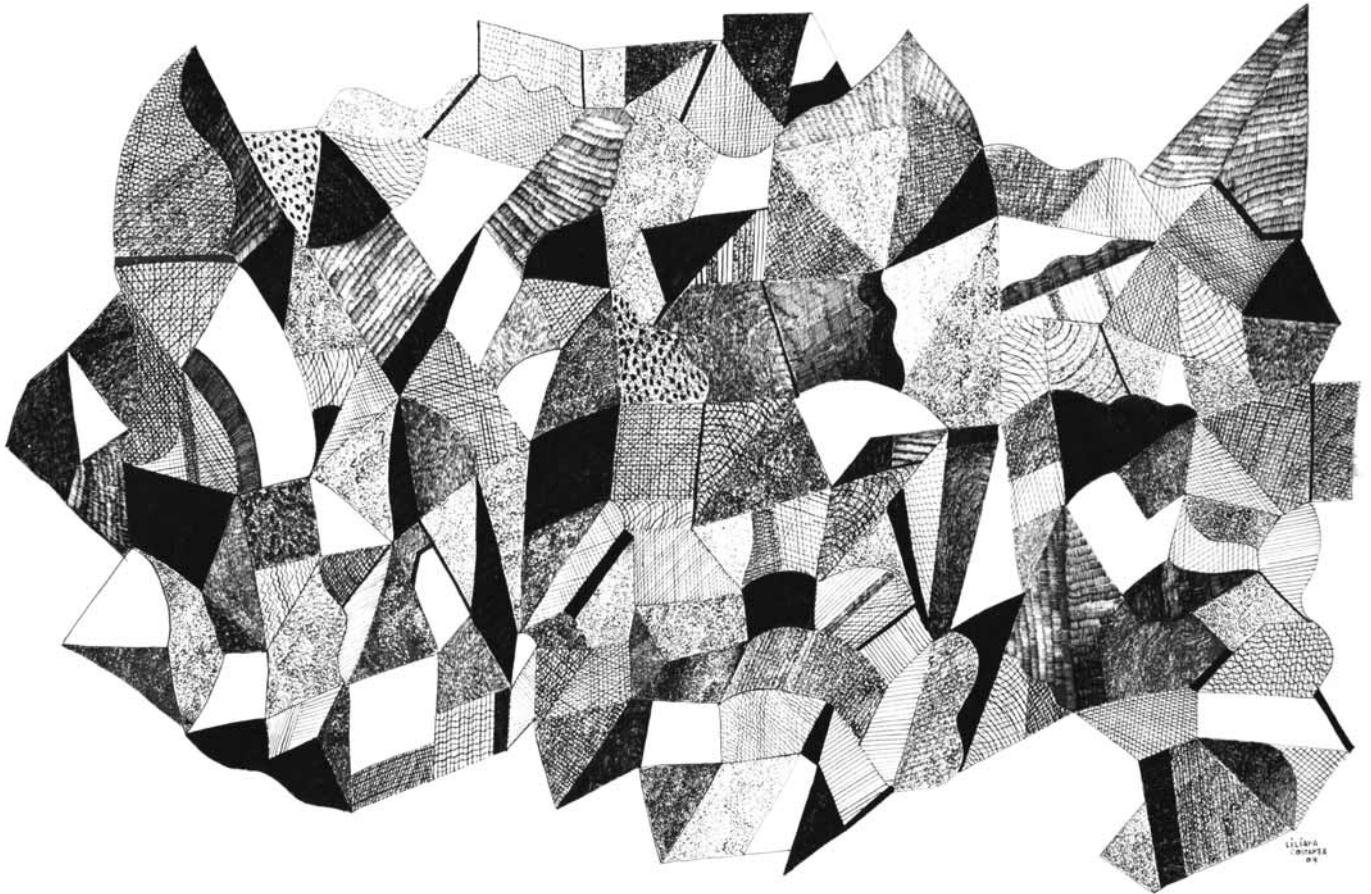




Estos caracteres son la muestra de una obra muy simplificada, son letras, símbolos, lenguaje... que han adquirido vida propia a partir de la voluntad de creación del artista. Sueños y realidades se han materializado a través de la alquimia del pensamiento, que busca la síntesis en la forma y llegó a lo que se ve en el soporte. No fue fácil, pero el lenguaje, la comunicación como temas, generaron en la obra una infinidad de imágenes que estaban en mí, pero no sabían salir y

mostrarse.

Nada es casual, todo es obra del estudio de ritmos, formas y tensiones. Estados de ánimo y sensaciones forman los colores. La música la naturaleza, todo sirve y para controlar la mano y cubrir de símbolos, la nada absoluta del soporte. Formar y decir, narrar intentando escapar de modelos canónicos y automatismos lingüísticos.



**Grafías suburbanas.** Tinta s/papel. 0,90 x 1,20 cm. 2004.

El dibujo en tinta es para mí un trabajo recurrente. Después de una etapa de color intenso vuelvo a ese estadio absoluto e incontestable del blanco y el negro. Son paisajes urbanos. En ellos hay grafías en las que los perfiles de una ciudad se recomponen en una síntesis estructural hecha de fragmentos y superposiciones y un pasaje sutil al gris en las diferentes tramas que utilizo en un espacio delimitado. Esta imagen podría

corresponder a cualquier ciudad pero es Buenos Aires. Ella es el centro de mi paisaje. Hay en ella un orden caótico. Hay abismos y calles vacías como escenarios y personajes y animales extraños, esa variada fauna que componemos todos en su intrincada geografía y sus laberintos. Puede ser, como en "El jardín de senderos que se bifurcan", (J. L. Borges), una enorme parábola o adivinanza cuyo tema es el tiempo.



# Mirta Elena Benavente

Tel. 011/ 4832-0180  
infobenavente@yahoo.com.ar  
www.mirtabenavente.artelista.com



La búsqueda y dominio de la materia, de las múltiples formas que acaparan el espacio y lo hacen latente, siendo el desarrollo tonal un marcado rasgo diferenciador del proceso creativo que conlleva pues, no sólo indagación, sino introspección de los propios sentimientos y emociones y una sustancial asimilación del entorno como clave de un logrado, de un positivo desarrollo artístico.

El divagar entre lo figurativo y la más pura abstracción es fruto de una intensa búsqueda, de una lucha por sondear el espacio latente y dar fiel respuesta a inquietudes y desasosie-

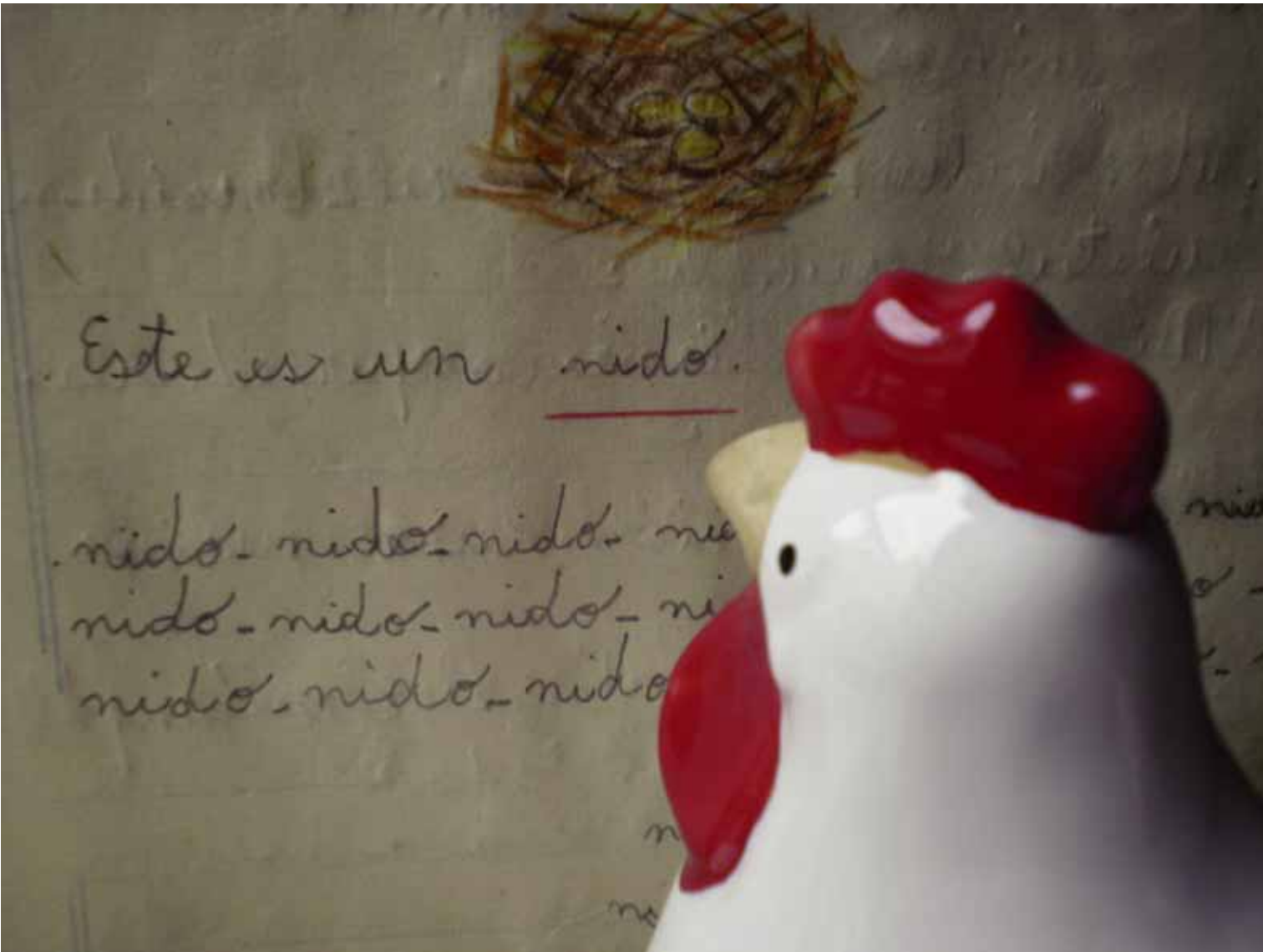
gos, dar explicación a lo incuestionable del ser, a su desarrollo formal, a su profundizar en caracteres.

Todo ello, como fundamental exploración, como pilar necesario en la elaboración y representación de lo sustantivo en la mente creadora que Benavente concibe y elabora de manera acertada como primordial vía en su proceso artístico.

Lo simbólico llevado al terreno espectral, al imaginativo cosmos ingeniado por la autora.

Francisco Arroyo Ceballos





Cuento V: Gallinitas

La escena que muestro, pese a su aparente candor y a su referencia a iconos asociados con la niñez (mi cuaderno de la escuela primaria), admite varias posibilidades de "penetración" interpretativa. Una, formal, está dada por la contraposición entre la voluminosa figura del primer plano y esa suerte de telón de fondo que la gallina indaga con avidez. Otro abordaje es el que sugiere la presencia de un texto, pueril y rudimentario, pero vinculado nada menos que al secreto de la vida.

# BAINOTTI

0353 452-2141 • mabainotti@hotmail.com • www.mabainotti.com.ar





# Maria Agustina Bainotti

Pintora y escultora argentina, nacida en General Deheza y radicada en la ciudad de Villa María, Córdoba. Estudió dibujo y pintura en Bellas Artes, escultura con el artista Mario Rosso y restauración de obras de arte con el profesor Alejandro Caraduje. Cuenta con más de 80 muestras colectivas y 40 exposiciones individuales. A nivel internacional participó en cuatro oportunidades de la Bienale Internazionale de Florencia, Italia, de Arte Clásica Montreal, Canadá, de Feria de Arte en Puerto Rico y Artexpo en New York.

La obra de María Agustina nos impacta por su colorido y delicadeza, la utilización de fondos plenos contrastantes en contraposición con los detalles de algunos sectores, equilibran la obra en forma sorprendente. La femineidad expresada en su última serie nos revela su personalidad y ese *yo interior* de la mujer, definidas por la dulzura y sensualidad que la autora transmite en la obra. El gran formato y colorido de sus obras no pasan desapercibidos ante la mirada del espectador, quien va del asombro producido por el impacto de colores a la curiosidad de ir descubriendo fragmentos que son obras en si misma, en un contexto y temática absolutamente distinta a la composición global de la obra que los contiene.

Mario Restaino





por Víctor Dabove

# LOS NUEVOS DESAPARECIDOS

NUESTRAS PALABRAS HAN  
CAMBIADO CON EL TIEMPO.  
EL DISCURSO CLÁSICO Y  
GALANTE DIO LUGAR A UNA  
SINTAXIS PRAGMÁTICA ENTRE  
LA CODIFICACIÓN Y LA  
ESPECIFICACIÓN DE FONEMAS  
Y NEOLOGISMOS TÉCNICOS.

Hemos llegado mucho más lejos que los viejos temores lingüísticos planteados por Martin Heidegger. Nuestros diálogos, se reducen a verdaderos "Combos" vacíos, pero lo suficientemente versátiles para ser entendidos en un intercambio que en realidad se traduce en gestualismos o "gags" cifrados. Nos hemos transformados en sujetos con predicados orales mínimos que a veces suenan a graznidos funcionales que sirven para corroborar una relación dialógica elemental. Los diálogos acaban entonces en intermensajes neutros o circulares, es decir, sin posibilidad de interrogantes en suspenso reflexivo. Somos como murciélagos virtuales emitiendo mensajes muy simples que hacemos rebotar contra otro para escuchar nuestro propio eco. El receptor ha desaparecido. El receptor de esa emisión, somos nosotros mismos. Despojados del valor de lo intransferible. Liberados de la palabra del otro y de la nuestra. Liberados del cuerpo del otro y del nuestro, ahora animados en pantalla.

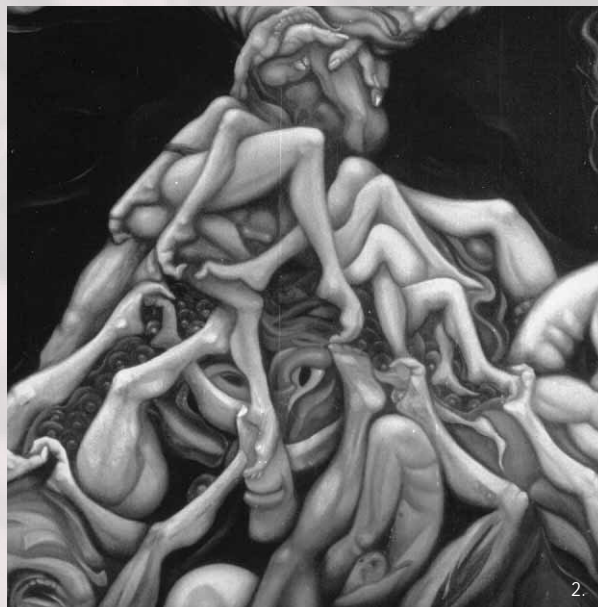


¿Qué sentimos cuando de pronto nos encontramos con un amigo en un café?. Descubrimos sin confesarlo, que nuestros diálogos no son nuestros. Percibimos que solo nos mostramos un segmento de basura o chatarra que se confunde entre el mensaje y el soporte. Descubrimos sin confesarlo, que lo verdadero es el vacío y el indescribible "ruido de fondo" de un enigmático origen que nos supera como hombres y como personas. Hoy por hoy ya estamos dentro de una pecera con luz propia. Una pecera autosuficiente y opuesta a los efectos cambiantes del cielo con sus bendiciones o maldiciones meteorológicas. En este nuevo "reality show" omnipresente, podemos trampear el tiempo real desplegando un "kit vivencial" en combinatorias y variables pautadas de antemano. El cuerpo real del comunicador se transforma en espectador de su propia imagen dentro del circuito cerrado. Lo real y lo virtual entran en un contrapunto fusional haciendo desaparecer las diferencias. Y es allí, donde

ante la desaparición de lo real en lo virtual y lo virtual en lo real, nace el concepto "en tiempo real". Nuestro cuerpo es objeto de un observador virtual testigo de nuestra realidad prestada. En todo caso siempre tiene que existir alguien afuera para poder comprobar nuestra desaparición.

No hay que dudarlo ni un minuto, la extensión de las autopistas informáticas, conducen a una desertización sin precedentes del espacio real y de todo lo que nos rodea. Ya no hay distancias. El correo electrónico aboliendo y envenenando esas distancias con el vacío, liquidaron definitivamente el espesor metafísico de la espera, su valor simbólico y el ámbito del imaginario colectivo del espacio real. Por otro lado, la espera para que "baje" una información por Internet no es más que la consecuencia del tráfico de datos satelizados sin intersticios de silencio, en un orden de continuidad circular que por exceso, se desdobra en ausencia absoluta de sustantividad entre emisión y transmisión:

En el medio del que pregunta y el que responde, estoy yo,



¿Dónde estoy yo?,

¿Dónde están los datos que me llegan?.

¿Estoy llegando yo a los datos o estos llegan a mí?

el desaparecido, un segmento de información fusionada en la red, un pulso que aparece y desaparece aquí y allá hasta no dejar rastro alguno.

Solo nos atrevemos a mirar lo que no nos pertenece. El anhelo, somos nosotros mismos. Solo vemos lo que nos permite ser desaparecidos. Allí estamos todos. Telespectadores aturdidos suavemente, queriendo ser arrancados de la existencia.

Allí millones de seres se ven actuar por otros. Allí nos vemos muertos, en una escenografía patética que respeta la performance de una buena cobertura periodística, estetizada según el medio de marca que elija el abonado. Muertos, sin espesor, libres de olores nauseabundos. Libres del azaroso contacto frío con el cadáver. Eludidos definitivamente de una reacción humana. Hagamos *zapping* con la muerte. *Zapping*, visual, táctil y auditivo.

Con el contestador activado, fijo y móvil, somos desaparecidos voluntarios.

Desaparecidos girando a perpetuidad en el espejo de un satélite. Imposibilitados de morir, aunque ya estemos muertos para siempre.





Silvia Trini

(0341) 153 403628 • (0341) 447 6889  
silvitriini@hotmail.com

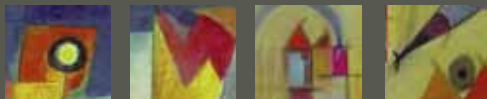


Silvia Trini nos invita a disfrutar su particular obra de iconografía significativa, donde formas orgánicas y líneas definidas se desarrollan en perfecta y vital armonía sobre manchas de color.

Se perciben influencias de un surrealismo iconográfico, donde evolucionan los tonos pastel entre el orden y el ímpetu, el equilibrio y la energía, encaminándose hacia un universo propio, ingenuo y dinámico.

Artista intimista, nos revela amables mundos paralelos claramente delimitados sobre un magma de colores, donde sus fantásticos personajes se interrelacionan en lenguaje geométrico con la abstracción, propiciando una composición armónica y festiva, que transmite la alegre espontaneidad de una estudiada visión infantil.

Pilar Roldán, España







**Personaje.** - Dibujo, lápiz color y collage. 35 x 50 cm.

La obra de Ruth nos transporta en primera instancia al mundo del dibujo, donde las fusiones sutiles entre este y el collage engañan nuestra percepción visual. El contraste producido entre el espacio vacío, generado con el dibujo a modo de boceto, y los sectores con detalles, generan en el espectador

la curiosidad de recorrer la obra e ir descubriendo las áreas de transición, quedando maravillados ante tan excelente técnica y creatividad que la artista desarrolla en sus trabajos.

**Mario Restaino**

Nota

# Petruschansky

## Zulema

### LA VISIÓN DE SU OBRA A TRAVÉS DE LA CRÍTICA

Profunda y visceral, se entrega sin retaceos a la potencia del agua-fuerte. Corta las chapas, las moldea, les infunde nueva vida en representaciones que aluden a mundos futuros o pasados, ...creando una especial movilidad... Como corolario de una larga y esforzada carrera que incluyó muestras en espacios nacionales e internacionales y premios en diversos salones, entre ellos el Gran Premio de Honor del Salón Nacional de Dibujo y Grabado en 1995, acaba de recibir otra distinción consagratoria: el primer Premio en Grabado del LII Salón Municipal de Artes Plásticas Manuel Belgrano.

Vale la pena examinar con profundidad su obra, armada con extrema sensibilidad en un despliegue de estructuras arquitectónicas que se entrecruzan y surcan el espacio... desde el atrás absoluto a un frente casi corpóreo. Aunque se mueve cómodamente en el grabado en un restallante despliegue de energía, creando contrastes, líneas y texturas que contribuyen a aumentar esa sensación de fuerza... A pura energía la artista sigue dando testimonio en cada una de sus sugestivas obras.

Diana Castelar.

*Revista estímulo, 04/ 2008*

### ZULEMA PETRUSCHANSKY Y UNA ARQUITECTURA MISTERIOSA

Petruschansky desarrolla en su taller construcciones impactantes, similares a templos y edificios que se alzan a los cielos, cortando las nubes, alcanzando espacios nunca vistos. Nuestra artista, ganadora en 2007 del 1er. Premio de Grabado del Salón Municipal de Artes Plásticas Manuel Belgrano. ...utiliza para sus obras todos los misterios que en otro tiempo habrían estado catalogados como de la alquimia: el tratamiento de los metales, los procesos de bruñido y tanto otro detalle de preciosa elaboración que tiene como objetivo lograr la óptima calidad en el grabado, es un arte que domina a la perfección.

Ilona Selmeczi.

*Revista Dirigencia, 2008*

Zulema Petruschansky tiene una merecida buena fama –local e internacional- por su larga labor como grabadora. Hoy, ha cambiado no solo de técnica sino ha alterado el lenguaje en una serie que llamó "Ciudades Invisibles" y que se encuentra entre lo más logrado que de ella conocemos.

Se trata de un vasto conjunto de técnicas mixtas -o experimentales- que han dado forma a sugerencias tanto terrenas como astrales. Ciudades de acá y de allá, fundadas por Zulema Petruschansky en una brillante etapa de su carrera.

Albino Dieguez Videla.

*La Prensa, 26-06-2005.*





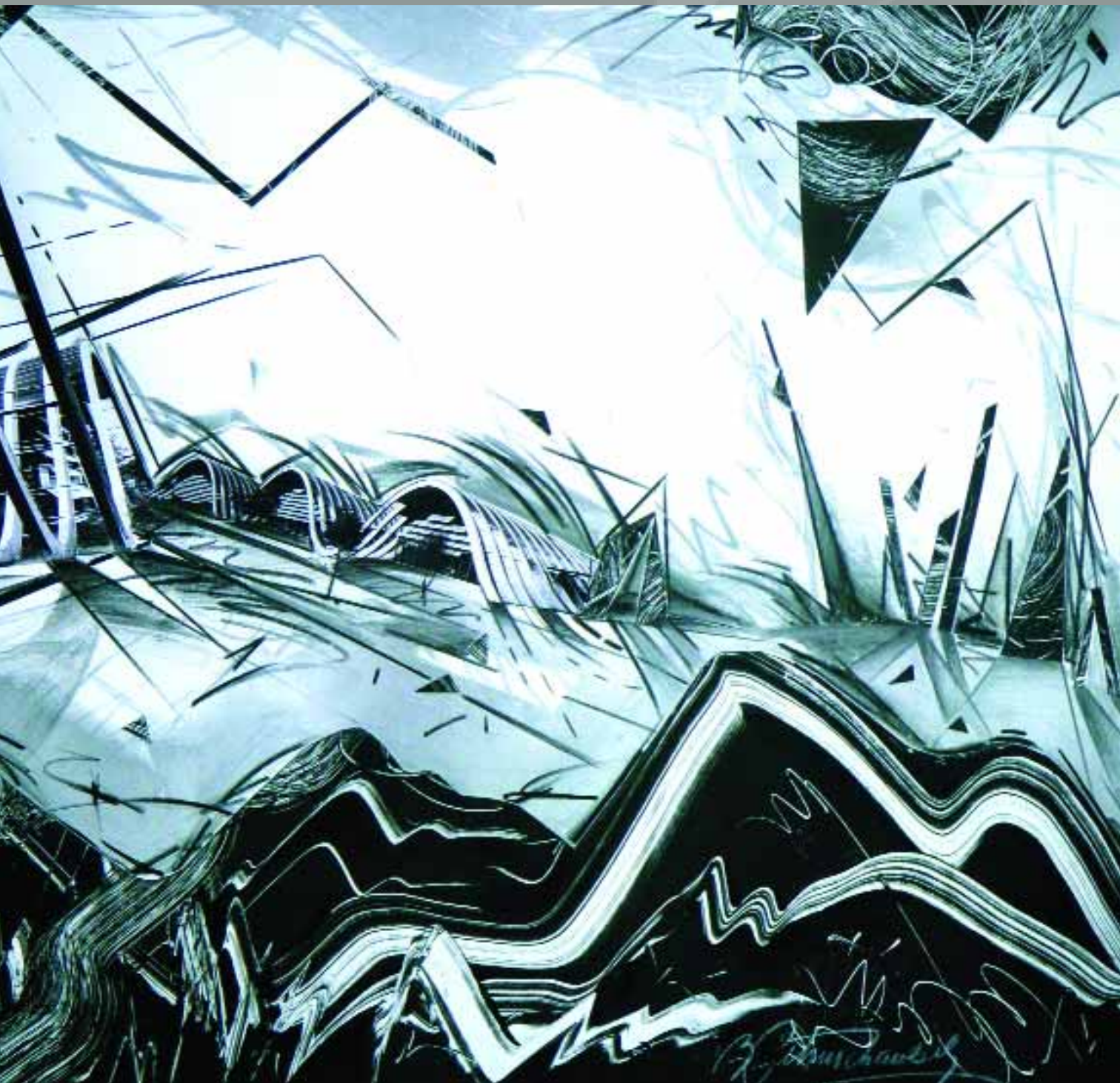
Zulema Petruschansky logra unir exitosamente diversas técnicas gráficas. El soporte es un caos visual y esta expresión no es en absoluto peyorativa sino lo que se entiende como estructura, un hecho que la enriquece. Esta visión quebrada va de a poco revelando arquitecturas, fragmentos geométricos, líneas gestuales, la inclusión del collage y la fotografía

digital en obras inmensamente elaboradas. Los elementos reunidos van configurando un paisaje que acusa los estímulos visuales a los que estamos sometidos pero que, a su vez, enfatiza la belleza arquitectural, eje de la imagen que fascina a esta excelente artista de la gráfica argentina.

Laura Feinsilber. *Ámbito Financiero*, 2005.

Zulema Petruschansky arma sus obras con extrema libertad y evita las formas fáciles y superficiales... Las obras son de apariencia no figurativa porque responden a una visión interiorizada, se refiere a paisajes internos, símbolos, signos e ideas que apuntan a recuperar la naturaleza desde un punto de vista muy subjetivo...

Aldo Galli. *La Nación*, 1992





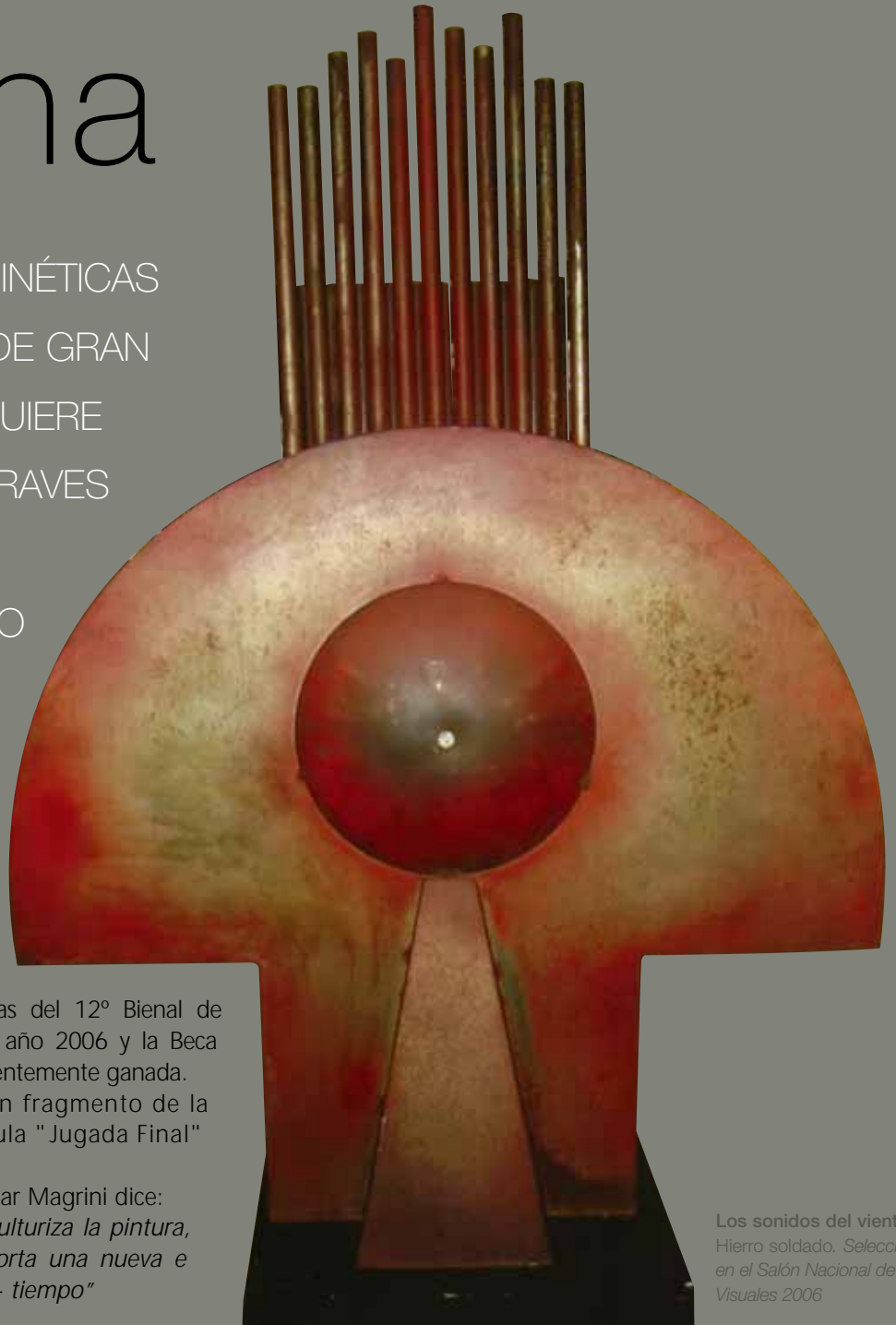
# Nilda Fernández Uliana

nilda\_fernandez\_uliana@netverk.com.ar

ESTA OBRA ES CINÉTICAS  
ESCULTÓRICAS DE GRAN  
PORTE QUE ADQUIERE  
MOVIMIENTO A TRAVES  
DE UNA ILUSIÓN  
VISUAL DIRECTA O  
POR EL APORTE  
DE UNA LUZ EN  
MOVIMIENTO.

Estas obras fueron ganadoras del 12º Biental de China de Dibujo y Grabado año 2006 y la Beca Fullbright de la UNESCO, recientemente ganada. La imagen de la foto es un fragmento de la obra en movimiento se titula "Jugada Final"

De ellas el crítico de arte César Magrini dice:  
*"Nilda Fernández Uliana esculturiza la pintura, con su excelente técnica aporta una nueva e interesante relación espacio - tiempo"*



Los sonidos del viento.  
Hierro soldado. Seleccionada  
en el Salón Nacional de Artes  
Visuales 2006

Nilda Fernández Uliana artista plástica, investiga con diversos materiales, lenguajes plásticos y elementos escultóricos a los que aplica una luz en movimiento, que directamente o a través de su imagen proyectada generan un mágico e impresionante acontecimiento de volúmenes, texturas y sombras cinéticas.

Nilda, artista multidisciplinar, unifica escultura y pintura: mallas metálicas, textura y color que conforman una interesante pintura de proyección escultórica cuyo estilo contemporáneo y personal revela una técnica muy estudiada que le han llevado a ganar premios tan relevantes como la Bienal de China de dibujo, "La Toile D'OR" de La Federation National de La Culture Française o la beca Fullbright de la UNESCO.

Su expresiva obra "Los Sonidos del Viento" transmite un equilibrio místico que nos transporta y eleva solemnemente desde la moderna contemporaneidad hasta las más antiguas culturas prehispánicas.

Pilar Roldán, España



Comentario de Dominique Chapelle, crítica de arte del Louvre de París en oportunidad de recibir el premio "La Toile D'OR" de La Federation National de La Culture Française - Francia:

"La belleza fuerza color la exelencia en la delicada realización no despojada de vibración donde queda de manifiesto la imágen de su provincia natal ,han sido más que suficientes para este premio único a la trayectoria en Ciencia y Arte."

En su doble rol de artista plástica y gestora cultural Nilda Fernández Uliana desarrolla su actividad con una fuerte pasión sostenida en el tiempo. Desde hace 25 años lleva adelante una galería de arte en la localidad de City Bell, dando oportunidad para que la zona conozca tanto artistas consagrados como emergentes. Como

artista emplea diversos lenguajes plásticos a los que adiciona diferentes elementos que generan texturas y provocan sombras. Nilda trabaja la pintura y la escultura de un modo similar, superponiendo redes metálicas que emergen del plano formando relieves y mezclas ópticas de color.

La diversidad de técnicas aplicadas a la obra deriva también en la creación de un objeto o puede alcanzar la expresión del collage. Al desplazarse para contemplar el espectador encuentra en la continuidad de las formas una "estética de movimiento", o como ocurre con el título de su última muestra "La percepción virtual", la simultaneidad de los elementos empleados fue definida como la presentación de una pintura de proyección escultórica.

Julio Sapollnik



# Carlos Gigena Seeber

15 5577 1070  
carlos@gigenaseeber.com.ar  
www.gigenaseeber.com.ar

▼ **Naranja.** Acrílico sobre tela. 45 x 50 cm.



▲ **Sinfonía.** Acrílico sobre tela. 50 x 60 cm.

► **Reflejos sobre el agua.** (detalle) ►  
*Fotografía, 60 x 90 cm. 2007.*





## Pilar Roldán

pilar@pilarroldan.com  
www.pilarroldan.com

El artista es un comunicador que investiga. Utiliza el arte como una herramienta que le ayuda a conocerse y a interpretar su entorno, a crecer y a buscar nuevos caminos, nuevos retos y por fin proponerlos.

Razonamos el arte, buscamos planteamientos capaces de abrir los ojos a los demás respecto al entendimiento de nuestras obras, o de explicar lo que hemos querido entender o sentimos con las obras de otros, cuando el arte es fundamentalmente comunicación y para entenderlo, solo precisamos abrir el corazón.

"CREO EN MÍ" Plantea una solución positiva basada en la creatividad. El personaje doliente, atrapado por un alambre de espino que le rodea y agrede, consigue, evadirse mediante la creación, disfrutar de su propia obra y compartirla. Es un canto al poder que surge de la riqueza interior y transforma el dolor en energía creativa.



**Creo en mí.** Escultura realizada en fibra de vidrio y resina de poliéster sobre malla de acero. 180 cm. x 120 cm. x 160 cm.

Nota

por Juan Bustos Echegoyen

# Expo-artistas

UNA IDEA HECHA REALIDAD



UNA NOCHE, ALLÁ A FINES DEL  
2003 MIENTRAS RECORRÍAMOS  
GALERÍAS DE ARTE EN LA ZONA DE  
SAN TELMO, EDGARDO MARCHESI  
LE PREGUNTA A SARA DICIERO

- ¿Qué te parece esta idea?  
¡Organizar una feria de arte!

- ¿Qué te pasa? ¿Tomaste mucho  
champagne?

- ¡No! ¡Hablando en serio, conside-  
ro que se puede hacer! Lo impor-  
tante es cambiar el concepto, hacer  
algo diferente, donde el artista  
tenga una participación más activa,  
donde sea el protagonista.

- ¡Sí! Pero debes tener en cuenta que  
ya hay varias ferias de arte en Buenos



Aires, algunas de las cuales llevan muchos años en el mercado.

- ¡Ya lo sé! Pero ése no es el problema si hacemos algo distinto. Las otras ferias son iguales en su concepto: las galerías alquilan el lugar y ellas convocan a los artistas; y son los galeristas los encargados de comercializar las obras. En la feria que imagino, los artistas son quienes alquilan los espacios, venden sus obras e interactúan con el público, con galeristas y coleccionistas; de esta manera difunden su propia obra, realizan contactos, etc. Ésta es la diferencia. ¡La diferencia reside en el concepto y es lo que permitirá organizar la feria! ¡El cambio es lo que mueve al mundo y le permite evolucionar!

- ¡Sí, es muy interesante! Pero igual considero que es muy complicado lograr ese objetivo, porque los artistas están acostumbrados a participar en las ferias representados por galerías; y lograr que cambien su concepto sobre una feria de arte va a llevar un tiempo considerable y ese tiempo que yo digo, debe calcularse en años. Cada feria se realiza una vez al año, y el artista debe ver al menos uno o dos eventos realizados para animarse a participar.

*Continuaron la conversación con intercambio de ideas, sueños e ideas; hasta que en un punto surge la pregunta que hizo posible realizar la feria de arte.*

- Escuchame Sara, vos sos artista plástica, luego de todo lo que conversamos, te pido que me respondas

con sinceridad:

¿Participarías de una feria con estas características?

- ¡Sí! Pero depende donde se realice.

*Luego de unos meses...*

- ¡Hola Sara! ¿Te acordás de la conversación sobre la feria de arte?

- Si. ¿Qué pasa con eso?

- Si se realiza en la Rural, Centro Cultural Borges u otro lugar similar, ¿Participarías?

- ¡Por supuesto!

- ¡Bueno, te doy la primicia que la voy a organizar! ¡Desde ya que no será tarea fácil, pero no imposible!. Estuve charlando con algunos artistas y les pareció interesante. Con Mario Restaino, que es artista plástico, comenzamos a trabajar y a depurar la idea. Tuve reuniones en el

Centro Cultural Borges y les interesó el proyecto. No será fácil, muchos nos acompañaran, pero el cambio de concepto para realizar una feria de arte está claramente definido. Eso sí, llevará un tiempo posicionar la feria en el mercado, pero creo que vale la pena intentarlo. ¿Te interesa sumarte al proyecto?

- ¿Qué? ¡Estás loco, vos y tus ideas! ¡Pero como bien decís, vale la pena intentarlo! ¿Cuándo comenzamos?

*Así, una idea se fue haciendo realidad y luego de aproximadamente 2 años de organización se realizó Expo-artistas 2005, ocupando tan solo un pabellón del Centro Cultural Borges; hoy en su 5° edición, que se llevará a cabo del 25 al 30 de noviembre, se utiliza la totalidad del dicho centro cultural, con la participación de reconocidos artistas nacionales e internacionales.*





Nota

por Marcos Ludueña

# Mario Restaino

HACIENDO  
UNA  
REFLEXIÓN  
SOBRE  
SU OBRA

Bolivia. Óleo s/tela. 100 x 70cm. 2008

(5411) 4656 9058 • 15 5904 1190 • marioestaino@hotmail.com

el artista nos dice que:

..." A VECES LA VIDA APARECE COMO UN ROMPECABEZAS..." RECONOCEMOS FRAGMENTOS DE SITUACIONES, PEDAZOS DE PAISAJES, OBJETOS; PERO AL TRATAR DE RECOMPONER LO REAL EMPLEANDO EL ANÁLISIS, LAS PARTES NO ENCAJAN.

Ante esta situación de incomprensión razonada, se libera la acción creadora, innovando las fuentes esenciales más allá de la razón, en un capítulo que se traduce en esperas y ausencias y allí entonces habría que preguntarse hasta que punto ha sido vencida una cultura que subyace en nuestra memoria conocida y pugna tozadamente por perdurar a través de los siglos y lo consigue con las permanencias de sus ritos y creencias ancestrales.

La inevitable emoción que nos embarga cuando una nota o acaso color golpea nuestro corazón y nos remite, involuntariamente, a una zona que nuestra memoria reconoce, dolorida y melancólica como si esos sonidos pertenecieran a un bello paisaje de nuestra vida interior.

Así debe ser, quizás algunos de nosotros haya sido parte de los sonidos, de esos colores, de las formas que aletearon en el aire claro cientos de años atrás.

Con una basta formación académica, este artista que vive en la localidad de Ramos Mejía egresó de la escuela Nacional de Bellas Artes Manuel Belgrano y luego realizó



talleres y cursos con Antonio Pujía, María Laura San Martín, Leo Vinci, Américo Balan y Norberto Jofre entre otros reconocidos artistas.

Sus trabajos se basan generalmente sobre temática de América indígena, por eso crea en dos dimensiones, no usa perspectiva ni profundidades, si no que concibe el plano como si fuera un tapiz. Incorpora anécdotas, cuentos fantásticos pero vistos desde un lugar no figurativo.

- REALIZÓ MUESTRAS INDIVIDUALES EN BUENOS AIRES, SANTA CRUZ, JUJUY Y ENTRE RÍOS.
- PARTICIPÓ EN PROGRAMAS DE EXTENSIÓN CULTURAL DE LA CIUDAD DE BUENOS AIRES.
- CONGRESOS INTERNACIONALES DE ADMINISTRACIÓN CULTURAL CON ESPAÑA Y VENEZUELA.
- POSEE OBRAS SUYAS: EL MUSEO SÍVORI, MUSEO TERRY, MUSEO CALILEGUA, CTERA ENTRE RÍOS, UOM LA MATANZA Y COLECCIONES PRIVADAS.



El ojo de la cosecha. Óleo s/tela 70 x 90 cm. 2008



# Armando Gentili

02941 45-0452 /15 52-1458

armandogen@arnet.com.ar

www.armandogentili.com.ar



**Un día en el Delta.** Óleo. 50 x 60 cm.

"Armando Gentili retiene para la evocación un momento ligado a un tiempo feliz de protección y amora para unos y de trabajo fluido e infatigable para otros".

Julio Sapollnik

# Ana María Córdoba

ani.cordoba@yahoo.com.ar  
www.anamariacordoba.com.ar



**De mi tierra** (detalle). Óleo, 100 x 70 cm.

// *Colores, pinceladas, sentimientos, una  
conjunción perfecta de expresión.  
Pintar es mi cable a tierra y mis obras son el  
resultado de infinitas emociones //*

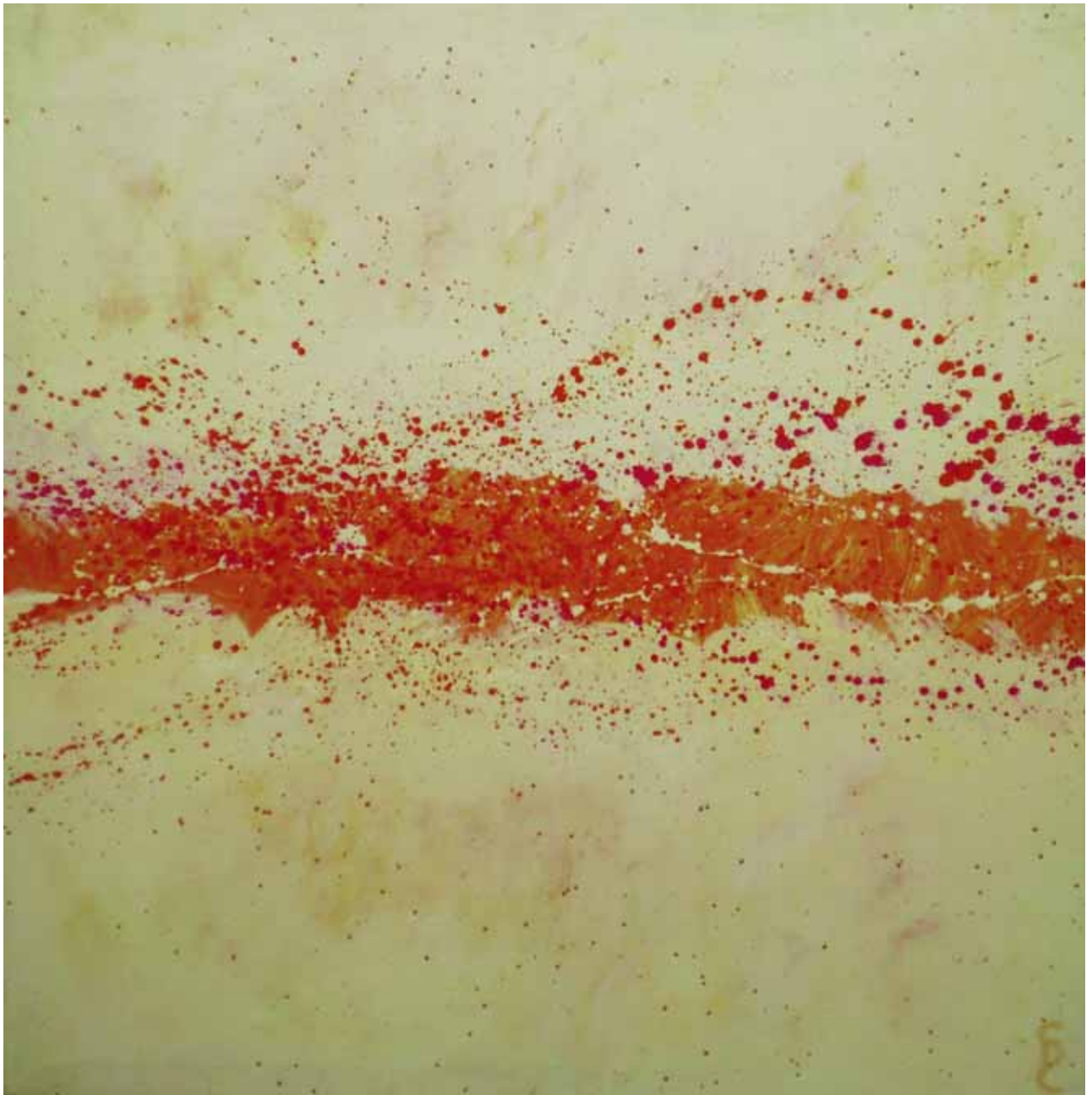


Carina Cataldo

15 6741 3996

[www.cycpintores.com.ar](http://www.cycpintores.com.ar)

[carinapatriciacataldo@yahoo.com.ar](mailto:carinapatriciacataldo@yahoo.com.ar)



**Naranja.** Acrílico sobre tela, 100 x 100 cm. 2009.

Mi inquietud comenzó en la Escuela de bellas artes Prilidiano Pueyrredón, siguiendo en la "Escuela Ernesto de la Cárcova", y una licenciatura en artes visuales, quedando el camino abierto a lo que vendrá. La obra refleja mi horizonte, es donde me sitúo para obtener la paz que me brinda la pintura. Ese horizonte mítico capaz de vislumbrar, aquello que cuando creo llegar más se aleja me trasciende escapando al infinito. Y desde ese lugar fueron apareciendo las pinturas que hoy presento. En este proceso espiritual; hay una búsqueda, llegando

a ser uno con ella, como dice el pensador Gubert en: Interpretando la iconoesfera: "La imagen laberíntica es profunda y tiene una voluntad de ocultación"; así es mi obra, ya que lo que oculta y manifiesta es mi identidad, y mi manifestación con lo divino. Por medio del gesto yo puedo conectarme con mi sentir, con mi parte espiritual y con el afuera, cada uno de ustedes; espectadores; recrean y reinterpretan mi obra conectándose con mi ser.

# Carla Ghiglione

estudio\_ghiglione@yahoo.com.ar



**Impresiones del Verano** (detalle) - 2006.  
Técnica mixta s/tela, 70 x 80 cm.

Carla Ghiglione se recrea en la abstracción cromática, diversifica los matices, juega con pares complementarios y contrastes de bella luminosidad.

Utiliza la fuerza expresiva del color, delimitada al modo fauvista, por una línea que lo enmarca y organiza en áreas independientes, como si de un vitral se tratara, donde la armonía y la estridencia juegan a provocar.

Su obra "**Impresiones del Verano**" *refleja un trasfondo emocional que invita a una reposada contemplación.*

Pilar Roldán, España



Entrevista

por Miguel Ángel Chirico



# Zully

# Melo

ES UN ALMA LIBRE, BUSCA CON SU TÉCNICA DE ESPÁTULA Y ÓLEO Y A TRAVÉS DE LOS COLORES REFLEJAR LOS PROBLEMAS COTIDIANOS DE NUESTRAS VIDAS.

La preocupación por la vulnerabilidad en que se encuentran los niños que viven en las calles de nuestras ciudades en completa situación de abandono, por ejemplo, revela su alma y con trazos y colores manifiesta sus sensaciones.

### ¿Cómo surgió la vocación artística en vos?

En mi casa siempre se respira arte en verdad más vinculada con la música. Después de tener familia comencé a transitar el camino de la pintura, no tengo formación académica, pero realicé varios talleres para perfeccionar mi técnica.

### ¿Qué cosas te llevan a pintar?

No hay un tema especial, tiene que ver con momentos o situaciones.

### ¿Pero hay temas que te preocupan más que otros?

Por supuesto. Hoy por hoy es muy movilizador el tema de la defensa del medio ambiente. Hay una preocupación exagerada por acumular plata y después que harán con tanta plata si no tendremos un planeta, un mundo en el que vivir.

La responsabilidad es de todos, eliminar los residuos como corresponde, darle buen destino a las

bolsas y los plásticos en general. En mi obra éste tema está muy presente.

### ¿Se puede encasillar tu obra en algún estilo determinado?

Yo comencé por el arte figurativo, después me atrajo el arte abstracto que es donde más me manejo en la actualidad, pero no se puede decir que tengo un estilo definido. No me gusta encasillarme me doy el permiso de recrear mis sentimientos sin prejuicios ni ataduras.

Los críticos suelen dispensar a Zully Melo elogios y consideraciones como la Licenciada Claudia Sanzi que sobre la obra comentó: "Nos muestra la dimensión de su realidad, la búsqueda de sus sueños, la lucha interna del hombre, sus misterios, sus fracasos, sus logros. Como así también sondea para revelar su verdad interior, de una manera expresada con pasión, emoción y coraje.

**Zully** nos permite ir más allá de los modos de ser y hacer, involucrando al espectador en un viaje de introspección y de exploración profunda, mostrándonos su visión del mundo y de sí misma".

Otra referencia es el curador y artista plástico Enrique Ponde Boscarino para quién la obra de Zully refleja: "¿Un mundo de indagaciones?, ¿Un mundo mágico?"





¿Un mundo de interpretaciones? ¿Un mundo de percepciones?...

Es en realidad el mundo de **Zully Melo** una artista que crece de adentro hacia fuera, que lucha diariamente, tomando como arma el trabajo cotidiano frente a la tela; que se sumerge con pasión en su verdad interior,

en su mirada del mundo que la contiene, que busca expresarlo mientras se expresa, que busca aprehenderlo mientras lo sueña...

En síntesis: **“alguien que va dejando rastros ciertos de su existencia”**.

*Ésta artista nacida en Uruguay se crió primero en Brasil y posteriormente en Argentina donde se arraigó definitivamente, desde su blog [zmello.blogspot.com](http://zmello.blogspot.com) le informa a sus seguidores y público en general cada uno de sus pasos, entrevistas y obras.*

*En unos meses estará exponiendo en el Casino Sol de Victoria en la Provincia de Entre Ríos y de no mediar inconvenientes será una expositora más en la muestra Expo-artistas 2009 que se realizará en noviembre en el Centro Cultural Borges.*



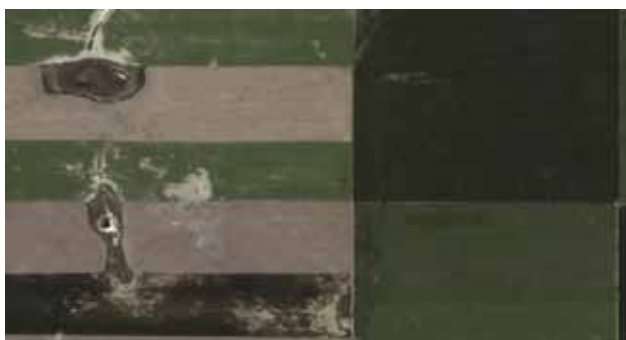
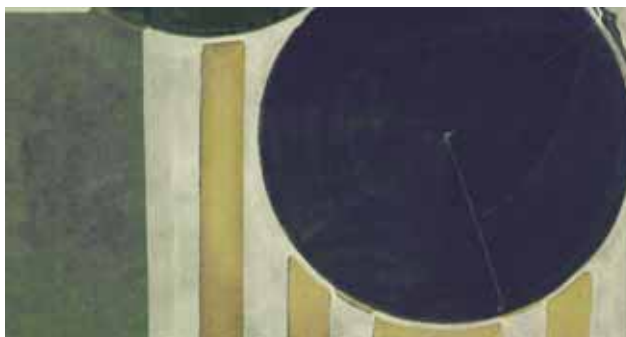


# Marithe Becares

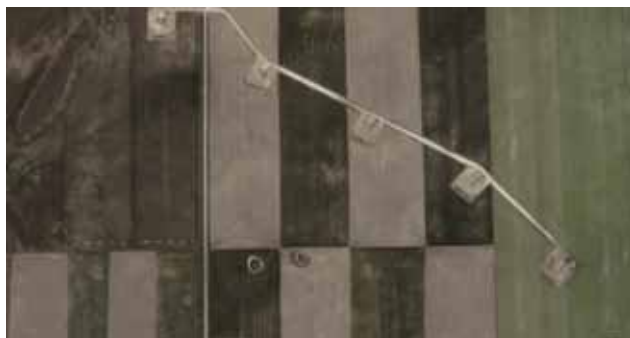
49631310/1568033440  
arte@marithebecares.com.ar  
marithebecares@arnet.com.ar  
www.marithebecares.com.ar/pinturas

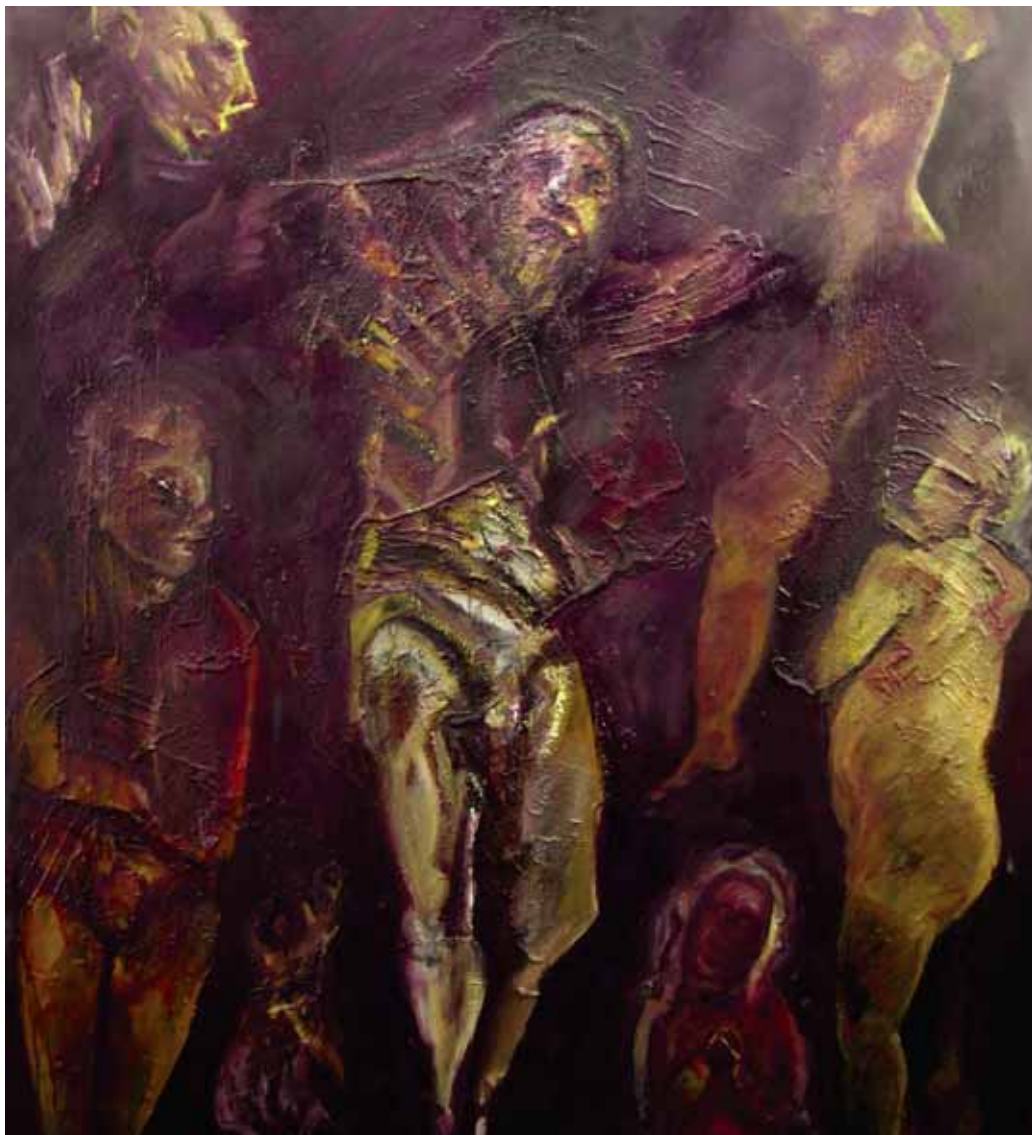
Curiosas extrañas formas proteicas, calificadas según el envolvente carácter estético de la artista que le ha dado protagonista lugar en sus muy equilibradas composiciones, que son un ejemplo de equilibrio, pueblan las raras visiones plásticas de esta artista, que en sus cuadros parece estar narrando sueños y quimeras difícilmente alcanzables, algo que para ella es la materia prima de sus felices telas.

Cesar Magrini



// *El eje de mi producción artística es la intuición, la libertad y la inocencia. Un lugar donde los colores iluminan con su vida y el espacio no tiene límites. Mi obra es un camino de exploración continua hacia un lenguaje secreto de significados y respuestas. Dejo lugar a que la pintura me diga, me atraviese, me desarme. El azar es mi guía. Mis pinturas son huellas a ser descubiertas, donde invito al espectador a bucear en el misterio de las formas* //





Crucifixión. Óleo, 150 x 120 cm. 2008

## EL CUERPO DE LA IMAGEN

La **desmaterialización de la imagen** ha transformado en la era digital- el imaginario de la figura humana. Este cambio puede observarse a través de la historia del arte de las últimas décadas. El desvanecimiento de la imagen propuesta por las nuevas tecnologías presenta la identidad del **sujeto postmoderno**.

**Domingo Florio** se detiene ante estos **nuevos paradigmas**, y escoge del expresionismo figurativo sus modelos pictóricos. Esto nos lleva a considerar el cuerpo y sus metáforas, en toda su magnitud espiritual como depositario y protagonista del sufrimiento humano.

Su pintura evidencia los signos profundos y poco habituales de una estructura basada en el reconocimiento de la alteridad. El aglutamiento matérico y cromático condensa una tarea de indagación del espíritu epocal explorado desde la interioridad.

En la pintura vemos brillantes colores saturados sobresalir del tejido pictórico de carácter sombrío y oscuro, al igual que en la serie negra "**goyesca**". Esos relámpagos de color denotan su sentimiento pictórico, que es aquel de restauración e integración del individuo en un estado de vibración emotiva proyectada como escritura.

Rosa Faccaro  
A.A.C.A - A.I.C.A





# Laura

LAURA MEMA



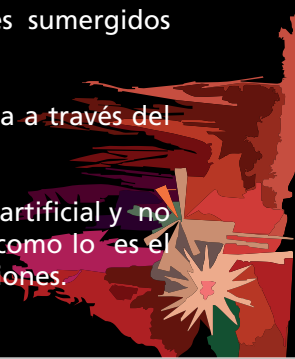
Mi obra se basa en la creación de espacios artificiales, insólitos y extravagantes , manipulando movimiento, color, tiempo y espacio, apuntando a la transformación de la materia y la dimensión del espacio para lograr efectos ópticos, nutriéndose de la literatura fantástica y la ciencia ficción.

Mis pinturas son construcciones plásticas que demuestran la tridimensionalidad, tratando de alcanzar un equilibrio formal entre el espacio real y el espacio ilusorio, a partir de fondos abstractos como forma de exploración de lo desconocido, donde se juega con la interrelación de colores en base a la idea de ritmo.

La sensación de movimientos intrínsecos entre pintura, pigmentos en pasta, material serigrafico, vinilos, telas y papeles reciclados, crea alteraciones múltiples a través de veladuras, como si fueran capas químicas creando imágenes de una fantástica percepción visual de personajes sumergidos en ambientes abstractos, imaginativos y totalmente ficticiales.

Para que esta técnica que desarrollé de el resultado visual que pretendo ,se resalta a través del efecto lumínico de la luz ultravioleta como elemento transformador de la obra .

Las imágenes provocan imágenes raras y refinadas, combinándose con el culto a lo artificial y no a lo natural, como todo lo relativo a la creación de nuevos "Paraísos Artificiales" como lo es el arte, los elixires, métodos de entretenimiento novedoso y generadores de alucinaciones.



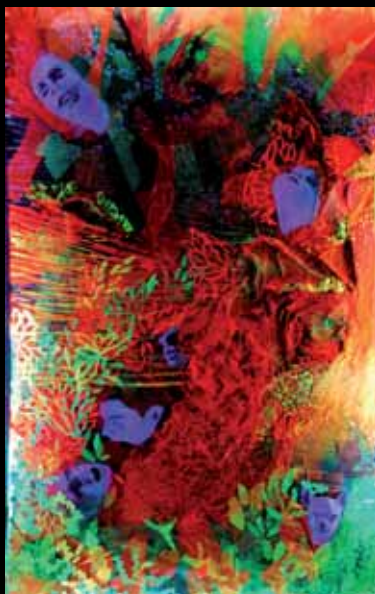
Nacida en la ciudad de Santiago del Estero y luego de haberse recibido de licenciada en pintura en la Universidad Nacional de Córdoba, Argentina en el 2006, emprende su viaje, por EEUU, Cuba, Costa Rica y Europa. Afincándose en Madrid, donde reside y tiene su estudio.

Hoy se detiene, y elige a Amsterdam como "nueva casa" de sus obras, considerando que es el ambiente potenciador para sus pinturas, poseedoras de una técnica que le es propia, única y no convencional.

Su próxima exhibición tendrá lugar en la WALLS GALLERY de Amsterdam- Holanda en Octubre de 2009, exhibición permanente hasta el mes de diciembre.



How High  
(1,30 m x 1,00 m)



Physical Attraction  
(1,90 m x 1,30m)



Inside of Me  
(1,30 m x 1,00 m)

"Con seres esperanzadamente ficticios, que por momentos emergen desde los ominosos subsue-  
los de la pesadilla, la artista que rodea a sus criaturas de un espeso clima de premoniciones va  
esculpiendo esos rostros fantasmales y afirmando así, un temperamento rico en sugerencias  
plásticas, en el que afloran por igual el realismo y la fábula." CESAR MAGRINI

Contacto  
Georgina Gaimari Dutilh  
g.gd@hotmail.com

[www.lauramema.com](http://www.lauramema.com)



Nota

por César Sonderegger.

Ex-titular de Cátedra: Diseño y Arte Precolombino. FADU - UBA.

# Amerindia, la gran desconocida

¿QUÉ NOS HAN ENSEÑADO DE LA AMÉRICA ANTIGUA? ¿QUÉ NOS INFORMAN HABITUALMENTE LOS MEDIOS SOBRE LAS GRANDEZAS DE AMERINDIA? ¿QUÉ SE DIVULGA DE LOS ESTUDIOS REALIZADOS SOBRE LAS ANCESTRALES CULTURAS AUTÓCTONAS? TODOS SABEMOS QUE CASI NADA.



Aún, en el 2000, no se ha promovido concientizar en la enseñanza primaria, secundaria o terciaria la magnitud pensante que aquellos hombres lograron. Se ignora quienes fueron sus altas y medias culturas; la historia de sus ideologías políticas, míticas y sociales manifestadas en sus costumbres y plasmadas en sus realizaciones; las enésimas obras artísticas, sus plásticas y sus estéticas; su lúcida intelectualidad aplicada en economía, matemática, astronomía, construcciones e ideografías semióticas.

¿Se tiene una idea de tales expresiones, habidas desde México al Noroeste Argentino por más de tres mil años, en la enorme civilización de religiosidad animista y técnica neolítica, compuesta por más de veinte altas culturas hegemónicas e infinidad de medias y bajas? Todo ese universo polifacético, de panamericana longitud y talento, es aún lejano, oscuro, intrascendente, sin vigencia. Así nos educaron y no se percibe algún cambio en querer que a nuestros hijos no les pase lo mismo.

Numerosos arqueólogos, antropólogos e historiadores sociales y del arte fueron y son una pléyade de investigadores que, desde hace más de doscientos años desentieran urbanismos, templos y tumbas, abren selvas, escalan montañas, conviven reservaciones indígenas y enhebran conclusiones.

Esta pasión investigativa no se difunde como merece, todavía no es de público conocimiento: pareciera que a nadie interesa. Ni a los estudiosos que no desean "perder su tiempo" en promociones culturales ni a los medios que suponen que "no es noticia" redituable. Craso error, despertar el interés del pueblo por hechos que le incumben y que conforman la memoria de su pasado, realizado con pasión, ingenio y amenidad, es perfectamente redituable. Se ha demostrado muchas veces.

Deberíamos conocer, al igual que la historia del "Viejo Mundo" el acontecer secular de este "Viejo Nuevo Mundo": hacer una "cuña" educativa e introducir el singular desarrollo americano. Saber que unos dos mil años antes de nuestra era, en América hacía ya mucho que se había inventado la agricultura. Que este sedentarismo

agrario provocó, en las culturas hegemónicas, el nacimiento de mitologías protectoras que propiciaran la armonía entre Cielo y Tierra. Que los mandos religiosos y políticos fusionados establecieron dogmas teocráticos que motorizaron una colosal creatividad de todo tipo: ingeniería hidráulica para riego; urbanismos de culto, civil, astronómico y militar sobre fundamentos cósmicos; observaciones astronómicas, invención de calendarios, matemática y jeroglíficos; esculturas, cerámicas, dibujos, pinturas, textiles y orfebrerías con fundamentos míticos.

Es evidente lo poco que se ha hecho para divulgar tales logros, analizando conclusiones que mejoraran nuestro presente en aspectos ecológicos y sociales. Hoy, en algunas escuelas, sólo se comentan superficialmente tres culturas: inca, maya y azteca. Pero ese fue sólo el glorioso y heroico final de la coherente civilización amerindia, ocurrido hace quinientos años.

Lo sensato sería hacer lo que no se ha hecho: empezar por educar y continuar por difundir para abrir posibilidades culturales que colaboren con nuestro presente. En esto, el estado debería tener un papel conductor para implementar la promoción de la historia, las ideas y las obras amerindias; maestros y profesores lo enseñaríamos. Ni más ni menos lo que hacen todos los países herederos memoriosos y agradecidos de su pasado continental.

El interés, la valoración, la vigencia y el amor nacen siempre del conocimiento. El problema no es ser ignorante puesto que se puede remediar y, en mayor o menor grado, todos lo somos; pero, un gravísimo problema surge cuando no queremos dejar de serlo.



# El informativo cultural

---

Conducen:  
Patricia Altmark y Julio Sapollnik



## Cultura al Día "Radio"

Todos los Miércoles de 12:00 a 13:00 hs.  
Radio Cultura 97.9 Fm

---

## En T.V. Domingos 15:30hs.

Canal 13 de Cablevisión & Multicanal

---



*Cultura al día*

[culturaaldia@fibertel.com.ar](mailto:culturaaldia@fibertel.com.ar)

Tel. 4866-2786 • [www.culturaaldia.com.ar](http://www.culturaaldia.com.ar)





# Expo-artistas 2009

FERIA INTERNACIONAL DE ARTE, DEL ARTISTA AL PÚBLICO



25 al 30 de noviembre

[www.expo-artistas.com.ar](http://www.expo-artistas.com.ar) • (011) 4658 6976

centro cultural  
**;Borges**